

IRTA JORNADA

DEL MELOCOTÓN

*XX EXPOSICIÓN DE VARIEDADES DE
MELOCOTÓN Y NECTARINA*

Gimenells, 28 de Julio de 2016

DOCUMENTACIÓN

IRTA
RECERCA | TECNOLOGIA
AGROALIMENTÀRIES


Diputació de Lleida



Generalitat de Catalunya
**Departament d'Agricultura,
Ramaderia, Pesca i Alimentació**

XX EXPOSICIÓN DE VARIEDADES DE MELOCOTÓN Y NECTARINA

Con el soporte de:



Con la colaboración de:



Patrocinadores:



PRESENTACIÓN

Un año más, el IRTA organiza la jornada anual de melocotón, toda una referencia para el sector productor, que este año llega a la XX edición. Sin duda el melocotón es la especie frutal más importante en Cataluña, en particular en las tierras de Lleida. Esto es fruto de una especialización creciente tanto en la estructura de producción como en postcosecha y demuestra la competitividad de nuestro sector, que en buena parte se debe a la innovación varietal. La creación varietal está muy activa y actualmente España es el país que dispone del mayor número de programas de mejora genética de Europa. Sin embargo, son muchas las nuevas variedades que vienen tanto de lugares diferentes del país como de otros países, y por tanto es más importante que nunca hacer una selección rigurosa de este material vegetal con el fin de ofrecer al sector productor la información contrastada de su comportamiento y de cuáles son las variedades de mayor interés. Esta es la misión que el IRTA tiene con el sector y que se materializa con la jornada anual de exposición de variedades. Es concretamente en el melocotón, ya sea de carne amarilla o de carne blanca, donde están apareciendo un buen número de nuevas variedades en comparación con la nectarina y el melocotón plano.

En el transcurso de la jornada se presentarán estas variedades y también se aportará en una segunda ponencia, información tan importante como es el manejo de la carga y de la poda según las variedades y su efecto en la calidad del fruto.

PROGRAMA

CATALÁN

8:45 h

Lliurament de la documentació

9:00 h

Inauguració i presentació de la Jornada

9:10 h

Exposició comentada de varietats de préssec i nectarina

Dr. Ignasi Iglesias. IRTA - Estació Experimental de Lleida.

09:50 h

Determinació de la càrrega de poda i la intensitat d'aclarida en préssec. Influència varietal

Dr. Carlos Miranda. Universitat Pública de Navarra.

10:20 h

Exposició comentada de varietats de préssec pla i nectarina plana

Dr. Ignasi Iglesias. IRTA - Estació Experimental de Lleida.

11:00 h

Fi de la Jornada en català

CASTELLANO

11:15 h

Entrega de la documentación

11:30 h

Inauguración y presentación de la Jornada

11:40 h

Exposición comentada de variedades de melocotón y nectarina

Dr. Ignasi Iglesias. IRTA - Estación Experimental de Lleida.

12:20 h

Determinación de la carga de poda y la intensidad de aclareo en melocotón. Influencia varietal

Dr. Carlos Miranda. Universidad Pública de Navarra.

12:50 h

Exposición comentada de variedades de melocotón y nectarina plana

Dr. Ignasi Iglesias. IRTA - Estación Experimental de Lleida.

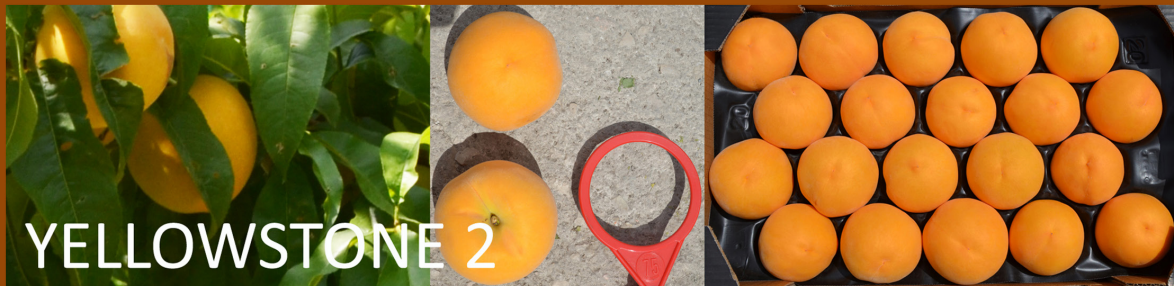
13:30 h

Fin de la Jornada en castellano



YELLOWSTONE[®]

15-20 Días antes de Romea. Calibre 75-80. 10-20% de chapa. Calidad gustativa muy buena 15 ° brix. Conservación muy buena.*



YELLOWSTONE 2

5-15 Días antes de Romea. Calibre 75-80. 0% de chapa. Calidad gustativa muy buena. Conservación muy buena.*



YELLOWSTONE 3

5-10 Días antes de Romea. Calibre 75-80. 0-10% de chapa. Calidad gustativa muy buena. Conservación muy buena.*



YELLOWSTONE 4

0-5 Días antes de Romea. Calibre 75-80. 10-20% de chapa. Calidad gustativa muy buena. Conservación muy buena.*



ALCATRÁZ[®]

+2 días UFO-3. Gran Calibre AA y AAA. Peso medio de 170-180gr. Coloración del 80%. Calidad gustativa muy buena 16 ° brix.*

* No se han observado sensibilidades a la manipulación.

* Datos recogidos de Viveros Selecpant en Cieza (Murcia). Estos datos son solo indicativos y pueden variar según los años y lugares de producción. Estas variedades pertenecen a SMS Unlimited de California (USA), prohibida su venta y distribución sin la autorización del representante para éstas variedades: Tulare Creek SL

Viveros autorizados:



ÍNDICE

Determinación de la carga de poda y la intensidad de aclareo en melocotonero. Influencia varietal. Dr. Carlos Miranda. Universidad Pública de Navarra.	p. 7
Exposición comentada de variedades de melocotón y nectarina Dr. Ignasi Iglesias. IRTA-Estación Experimental de Lleida.	p. 17
• Melocotón de carne amarilla	p. 26
• Melocotón de carne blanca	p. 30
• Nectarina de carne amarilla	p. 34
• Nectarina de carne blanca	p. 40
• Variedades de pavía	p. 46
• Variedades de melocotón plano	p. 50
• Variedades de nectarina plana	p. 51





Cada campaña incorporamos nuevas variedades de
Melocotón, Nectarina, Paraguayo, Platerina y Pavía



www.extremebyprovedo.com

DEPARTAMENTO COMERCIAL

■ Extremadura - Andalucía
José Vázquez: 626 085 810

■ Cataluña - Aragón - Valencia - Murcia
Jaume Casals: 681 345 399

Oficinas Centrales: 941 272 777

DETERMINACIÓN DE LA CARGA DE PODA Y LA INTENSIDAD DE ACLAREO EN MELOCOTONERO. INFLUENCIA VARIETAL.

C. Miranda, G. Santesteban, J.B. Royo

Grupo "Fruticultura y Viticultura Avanzadas". Dep. Prod. Agraria Univ. Pública de Navarra.

Email de contacto: carlos.miranda@unavarra.es**FACTORES QUE INFLUYEN SOBRE LA PRODUCCIÓN POTENCIAL EN MELOCOTONERO**

Las operaciones de poda y aclareo realizadas en el melocotonero persiguen, al igual que con cualquier operación de cultivo, que la producción de la explotación alcance su pleno potencial, es decir, obtener el máximo esperable para las condiciones concretas del cultivo para el tamaño de fruto objetivo. La producción potencial de una plantación está directamente relacionada con su capacidad para elaborar fotoasimilados y ésta, con la luz y con el potencial fotosintético de las hojas que, a su vez, depende fundamentalmente de la disponibilidad de nutrientes, de agua y del estímulo que representa la presencia de frutos.

Potencial fotosintético de las hojas

La luz influye sobre la inducción y la diferenciación floral, así como sobre el crecimiento y el color de los frutos. La captación de luz depende de la proporción de superficie foliar del árbol bien expuesta a la luz, que está relacionada con el tamaño y la forma de los árboles, con la densidad de plantación y con la orientación. Así, la proporción de superficie foliar bien expuesta a la luz es mayor en los árboles pequeños, especialmente cuando las copas tienen formas planas, mientras que los árboles grandes con formas a todo viento (en vaso, o eje libre vigoroso, por ejemplo), tienen menor proporción de su superficie foliar bien expuesta, de forma que en ellos hay mayores diferencias de iluminación entre la parte exterior y la interior, especialmente cuando están mal formados.

Las hojas mejor expuestas a la luz exportan más fotoasimilados y son más gruesas y su contenido en clorofila es menor. En el melocotonero este aspecto cobra gran importancia porque da idea de que las hojas situadas en zonas de sombra contribuyen menos a la nutrición de los frutos. La respuesta de la fotosíntesis a la luz en

melocotonero es de tipo hiperbólico, de forma que a partir del 20-40% de la radiación total, la fotosíntesis ya no responde a los aumentos de radiación y se alcanza la saturación. No obstante, a nivel del conjunto del árbol la saturación no se alcanza hasta prácticamente el 100% de la radiación. Así pues, la fotosíntesis total de un árbol durante un día despejado acostumbra a ser menor que la que se produce en días nublados porque, en estos últimos, la radiación difusa en el interior de la copa de los árboles es mayor. Hay que tener en cuenta que la respuesta de las hojas a la luz es muy rápida (basta 5-15 segundos de exposición para que una hoja en penumbra se active), por lo que las hojas del interior también suelen resultar relativamente eficientes en cuanto les incide algún rayo de luz gracias al movimiento de las hojas producido por el viento (Lakso y Barnes, 1978). A lo largo del día se producen intensas variaciones en la fotosíntesis neta; al amanecer ésta suele ser muy alta y va descendiendo a lo largo del día en la medida que el potencial hídrico foliar y las temperaturas aumentan.

La fotosíntesis neta es máxima en el rango de temperatura comprendido entre los 20 y los 30°C (con radiación saturante), comienza a disminuir a los 30°C y lo hace muy rápidamente a partir de los 35°C. Las bajas temperaturas también pueden influir notablemente sobre la actividad fotosintética: cuando en primavera, durante una helada, la temperatura desciende de -1,3°C las hojas sufren un shock fisiológico importante y necesitan 10-15 días para recuperar el nivel de actividad que tenían (Faust, 1989).

La disponibilidad de nitrógeno influye notablemente sobre el potencial fotosintético, de manera que se encuentra una relación muy positiva entre el contenido de N en hoja y la fotosíntesis neta. Sin embargo hay que tener en cuenta que los aportes de N provocan también mayor crecimiento vegetativo, más sombra y, en consecuencia,

menor cantidad de carbohidratos disponibles por los frutos. De la misma forma, la disponibilidad de agua ejerce también un papel de primer orden; cuando el potencial hídrico foliar es inferior a -8 Ba, la fotosíntesis se ralentiza drásticamente (Faust, 1989).

Eficiencia fotosintética

La eficiencia fotosintética se puede determinar de varias formas pero, en árboles frutales, el método más común consiste en evaluar el incremento de materia seca por m^2 de área foliar. Millar (1986) determinó para melocotonero eficiencias de entre 0,33 y 0,27 $kg\ m^{-2}$.

Los frutos, dado su fuerte efecto sumidero, estimulan la producción y el transporte de fotoasimilados de las hojas. La respuesta al estímulo que causa la presencia o ausencia de frutos es muy rápida (en el entorno de las 24-48 horas). Cada fruto influye en todas las hojas ubicadas en el entorno de los 40-45 cm siguientes a donde se ubica (Bruchou y Genard, 1999), de forma que es muy frecuente que la producción de materia seca de un árbol con frutos es mayor que la de aquel que no los lleva. Así pues, el área foliar requerida está relacionada con la cantidad del frutos del árbol, pero no de forma lineal, porque hay que tener en cuenta además que el árbol necesita producir un determinado nivel de excedentes para nutrir el resto de órganos (esqueleto, raíces, etc.). La proporción de fotoasimilados destinados a las raíces y a las partes perennes del árbol es

menor cuanto que estos soportan una carga de frutos mayor (**Figura 1**). En definitiva, los árboles con más frutos producen más materia seca y son más eficientes, por lo que el valor adecuado del ratio n° hojas/fruto (que en principio es un buen parámetro para explicar el peso final del fruto) no es constante, sino que depende de todos los factores citados anteriormente.

Competencia entre los sumideros activos

a) Competencia entre los frutos

En condiciones adecuadas los frutales tienden a producir un elevado número de frutos, pero el árbol es incapaz de satisfacer de forma plena y simultánea los requerimientos para el desarrollo adecuado de frutos y de raíces, la formación de un número adecuado de yemas de flor para el año siguiente y la acumulación de reservas suficientes. La tasa de crecimiento relativo de los frutos disminuye conforme el número de frutos que se desarrollan en el árbol es mayor. Durante las fases I y III, de crecimiento rápido, los frutos responden rápidamente al aclareo e inmediatamente aumentan su velocidad de crecimiento pudiendo llegar a alcanzar a la de los frutos que hasta esa fecha habían crecido sin limitación de recursos y ello, independientemente de la época en la que se realiza. Por otra parte, la rápida respuesta indica que la limitación en el crecimiento hasta el momento del aclareo se debía a que los recursos no eran suficientes (a la competencia) y no a limitaciones en el transporte de nutrientes. A pesar

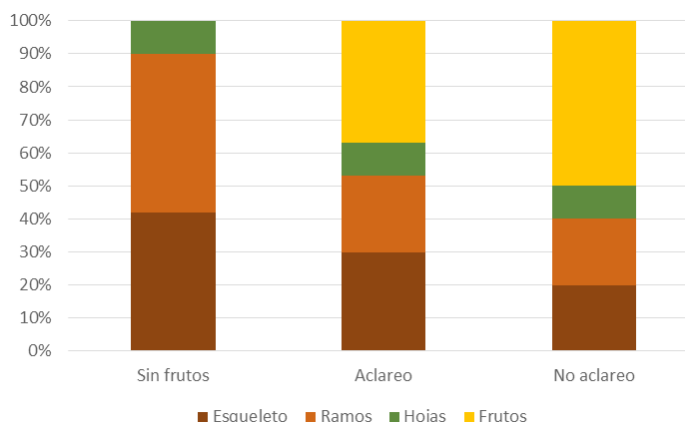


Figura 1. Distribución de la biomasa anual producida por un melocotonero.

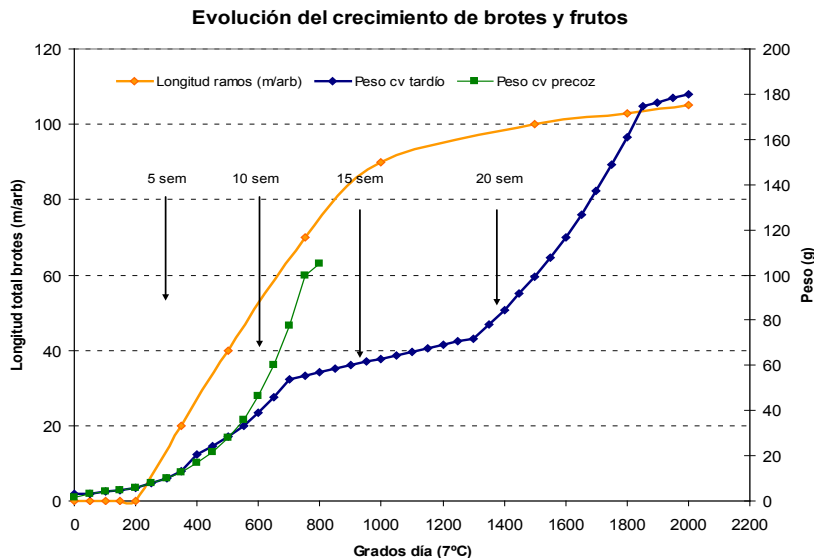


Figura 2. Evolución del crecimiento de los brotes y frutos en melocotonero.

del rápido aumento de la velocidad de crecimiento tras el aclareo, cuando esta operación se realiza a partir de 30-40 días tras floración (alrededor de 300 GD), los frutos crecen menos que si la operación se hace antes.

b) Competencia con los brotes

Durante el periodo de crecimiento los brotes son también un sumidero fuerte y competirán por los fotoasimilados con los frutos, en mayor medida en cuanto que la variedad sea más precoz. Como la época de inicio del crecimiento de los brotes es similar en todas las variedades, en el caso de las variedades muy tempranas la competencia se produce durante todo el periodo de crecimiento del fruto, mientras que en las de media estación y tardías la competencia se produce solo durante la época de expansión celular de la fase I, ya que cuando termina la fase II los brotes casi ya no crecen (**Figura 2**).

Los frutos ejercen también un efecto depresor sobre el crecimiento del brote en mayor medida que el que se produce en sentido contrario y, además, la respuesta de los brotes al aclareo de frutos, que se traduce en el aumento de su velocidad de crecimiento, es más lenta que la que se observa en los frutos. De lo anterior se deduce que la intensidad de la competencia entre brotes y

frutos depende de la precocidad de la variedad y del momento de la realización del aclareo.

Los aclareos precoces (antes de 40 días tras la floración, o sea, del inicio de la expansión celular de la fase I de los frutos) producen un efecto positivo en el número y en el crecimiento de brotes lo cual, a su vez, produce dos efectos:

- a. Mayor competencia con los frutos restantes durante el crecimiento rápido de la fase I.
- b. Mayor competencia con los frutos restantes durante el crecimiento rápido de la fase III de las variedades precoces.
- c. Mayor potencial fotosintético que favorecerá el crecimiento de los frutos que inicien la fase III (los de media estación y tardíos) cuando los brotes ya han dejado de crecer.

En definitiva, es aconsejable hacer el aclareo antes del inicio del crecimiento rápido de los frutos para disminuir la competencia entre ellos y, en las variedades tempranas, puede ser muy conveniente hacer poda verde para reducir la competencia con los brotes mientras que, en las tardías, salvo que haya problemas de iluminación, el mayor crecimiento de los brotes influirá positivamente en el desarrollo de los frutos durante la fase III.

El aclareo es también más eficaz si se logra distribuir los frutos homogéneamente por toda la copa, pues aunque se puede producir transporte de asimilados desde las partes del árbol menos cargadas a las que lo están más, la competencia entre frutos se ejerce sobre todo a nivel de cada ramo y el efecto depresivo en el crecimiento de los frutos de los excesivamente cargados no llega a suplirse con esta transferencia suplementaria (Ben Mimoun y cols., 1998). Sin embargo, la distribución de los frutos a lo largo del brote no es necesario que sea uniforme pues, como se ha dicho anteriormente, los frutos no dependen exclusivamente de las hojas del ramo más próximas a su lugar de inserción. En un ensayo llevado a cabo por nuestro equipo durante los años 1999 y 2000 (Miranda y Royo, 2002), se comparó el crecimiento de frutos de diferentes variedades de melocotonero y nectarina en árboles igualmente cargados pero que, en unos casos, los frutos se distribuían uniformemente sobre los ramos y en otros, se concentraban en la base de los mismos. En todas las variedades se comprobó que los que crecían concentrados en la base maduraban 3 ó 4 días más tarde, pero sus calibres eran iguales o mayores que los de los que se distribuyeron bien a lo largo del ramo (**Figura 3**).

Así pues, la cantidad de frutos que deben permanecer en el árbol tras del aclareo debe ser la suficiente como para aprovechar el potencial fotosintético de los árboles (que dependerá sobre todo del riego, del abonado y calidad de la calidad de poda) y para optimizar su eficiencia (que

no solo dependerá de la intensidad del aclareo sino también de la época de realización y de la homogeneidad del reparto de los frutos en el árbol). En condiciones normales, la producción dependerá de:

- Potencial fotosintético. Que puede estimarse por el vigor del árbol y por la cantidad de yemas de madera
- Eficiencia. Estimada por la intensidad de ocupación del terreno (sombreo) y por la relación hojas/frutos.
- Carga de frutos. Estimada por la cantidad de frutos en relación a la cantidad de hojas.
- Variedad, que en muchos casos estará relacionado con la duración del periodo comprendido entre floración y recolección.

DETERMINACIÓN DE LA PRODUCCIÓN POTENCIAL DE UNA PARCELA DE MELOCOTONERO.

Parámetros necesarios.

La capacidad de producción de esta especie se puede estimar a partir de los siguientes parámetros:

- *Vigor medio de los árboles (VA)*: que se calcula a partir de la sección del tronco (en cm²). Ésta se determina a partir del perímetro del tronco, medido a unos 10-15 cm por encima del punto de injerto.

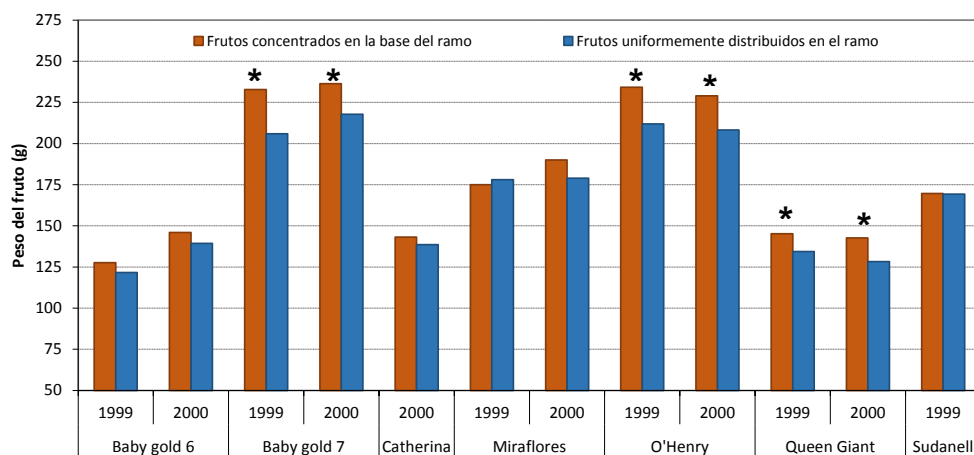


Figura 3. Influencia de la distribución de los frutos en el ramo mixto sobre su peso (Miranda y Royo, 2002).

- **Densidad de plantación (DP):** a partir del marco de plantación, en m²/árbol.
- **Carga de poda:** a partir del número de ramos mixtos (incluyendo brindillas/chifonas) de los árboles y la longitud media de los mismos.
- **Índice de precocidad de la variedad (IP):** La capacidad de crecimiento de los frutos es una característica genética pero, en la práctica, está íntimamente relacionada con la precocidad de cada variedad y, por eso, cada variedad puede caracterizarse por un parámetro que corresponde a los días necesarios en el Valle medio del Ebro para cubrir el ciclo entre floración y recolección.

A partir de estos parámetros se calcula:

- **Vigor de la parcela (VP):** como el cociente entre el vigor medio de los árboles y la densidad de plantación (VA/DP, cm² de sección de tronco/m² Superficie de parcela).
- **Carga de poda/sección de tronco (CPT):** La carga debida a los ramos mixtos es el número medio de ramos mixtos del árbol multiplicado por la longitud media (en metros) de éstos y dividido por el vigor medio de los árboles. (CPT, m de ramo productivo/cm² de sección de tronco).

Estimación de la cantidad de frutos

La relación que permite la estimación la cantidad de frutos en melocotonero y nectarino a partir de los parámetros anteriores es la siguiente:

$$DCT = 1,446 - 0,079*VP + 3,791*CPT$$

$$(R^2=0,725; P<0,001)$$

En donde DCT es el número de frutos del árbol por unidad de sección de tronco (n^o fr/cm² ST). Cuando el vigor de los árboles es muy alto, ó si la carga de poda es muy baja, se establece la siguiente limitación: si el valor de la expresión anterior es inferior a 0,1, se asigna una DCT de 0,1 fruto/cm² Tr.

Estimación del peso del fruto:

Se calcula mediante la siguiente expresión:

$$PmFruto (g) = 85,077+98,840*CPT -23,775*DCT+0,683*IP$$

$$(R^2=0,564; P<0,001)$$

En la **Tabla 1** se indican los valores del índice de precocidad para algunas variedades extendidas de melocotonero y nectarino.

Cálculo de la producción potencial

La producción potencial de un árbol se estimará a partir de la cantidad de frutos por sección de tronco multiplicada por el vigor medio de los árboles, y por el peso de fruto:

$$Prod.Pot.Arb(kg/arb) = DCT(n^o Fr/cm^2 ST) * Sección tronco (cm^2) * Peso del fruto (g) * 10^{-3}$$

En la **Figura 4** se muestran plantaciones de la variedad Catherine con diferentes características

Tabla 1. Valores del Índice de Precocidad (IP) para algunas variedades de melocotonero y nectarina.

Variedad	IP	Variedad	IP	Variedad	IP
Camdem	95	Catherina	120	Venus	152
Maycrest	98	Rich Lady	127	Sudanell-2	165
Zincal 10	100	Flavour Giant	138	O'Henry	169
Springcrest	105	Baby Gold 6	140	Miraflores	174
Alexandra	106	Red Top	144	August Red	175
Romea	112	Andross	146	Amarillo de sept	176
Queen Giant	114	August Queen	146	Caldesi 2020	178
Big Top	115	Elegant Lady	147	Fairlane	182
Snow Queen	117	Summer Lady	150	Tardibelle	182
Redhaven	119	Fantasia	150	Calanda	200

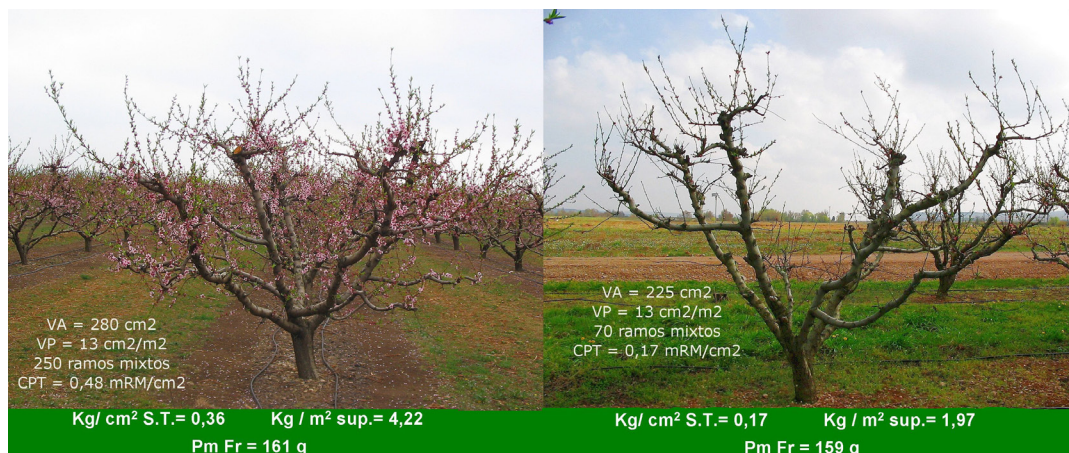


Figura 4. Estimación de la producción potencial en distintos árboles de cv Catherine.

de vigor y cargas y se estima para cada una, la producción potencial.

Situaciones en las que los resultados del método puede diferir de la productividad real.

Los métodos de evaluación de la capacidad productiva presuponen que los árboles en los que se aplican sean “normales”, y estén llevados “normalmente”. En la medida en que el estado de los árboles se salga más de esa “normalidad”, la estimación de la capacidad productiva podrá diferir más de la productividad real. A continuación se detalla una serie de circunstancias que alejan los árboles de la “normalidad” en el momento de aplicación del método.

1. Cuando el tronco del árbol no se puede medir con precisión porque por la formación realizada en los árboles, las ramas principales (guías) arrancan muy cerca del suelo, o la zona de tronco disponible es muy irregular debido a abultamientos como los que se producen en la zona del injerto o por la presencia de tocones de ramas principales o brotes eliminadas.
2. Cuando los árboles han sido reinjertados o rebajados: la carga dejada tras la poda que tienen en esas situaciones (sobre todo si se ha realizado recientemente) es muy inferior a la que correspondería a la sección de tronco que tienen.
3. Cuando los árboles se encuentran en la fase de declive productivo o envejecidos prematuramente, de forma que buena parte del árbol se encuentra desguarnecida de ramos o yemas productivas. En estos casos, los trayectos vasculares son muy largos y disminuye la eficiencia productiva. Además, la carga de poda resulta muy inferior a la que correspondería al tamaño del árbol o se encuentra muy concentrada, produciendo sombreos.
4. En plantaciones muy jóvenes con árboles aún pequeños y con una carga dejada tras poda muy alta pero bien repartida y sin problemas de sombreo.
5. Cuando una proporción importante de la carga dejada tras poda corresponde a ramos o yemas de escasa productividad, como chupones, especialmente si tienen pocos anticipados, que también reducen la del resto al provocar sombreos. Los ramos mixtos situados en zonas sombreadas, que tengan muchas menos flores de lo normal en la variedad y además concentradas en el extremo apical del ramo.
6. Cuando parte importante de las yemas productivas estén anormalmente formadas, como es el caso de las flores con ovarios dobles o triples en melocotonero, el de ciruelo cuando los ramos de mayo tienen menos yemas de flor de lo habitual en la variedad o el de yemas mixtas en frutales de pepita con menos flores de lo habitual en la variedad.

7. Cuando se trate de una variedad de productividad reconocida como muy diferente a lo normal en su época de maduración, tal como variedades 'tradicionales' o antiguas, en las que el fruto alcance calibres inferiores a lo que es normal en variedades de esa misma época de maduración o variedades de introducción reciente en las que el calibre es superior a lo normal para su época.
8. En variedades de melocotón en las que la tendencia a las caídas previas a recolección sea elevada.
9. En árboles que arrastren problemas por enfermedad.

CARGA DE PODA ADECUADA

La carga de poda que permite optimizar la producción depende del vigor de los árboles y del marco de plantación. De acuerdo el modelo indicado anteriormente, el intervalo de carga de poda más adecuado para cada situación de VP, es el que se indica en la **Figura 5**. Conforme el VP es mayor, la producción óptima se consigue con una intensidad de carga menor, pero si los árboles son muy grandes (**Tabla 2**), dicha intensidad requiere dejar un número de ramos muy alto que no siempre es posible pues, como se sabe, el melocotonero tiene una tendencia muy clara a desnudarse en las zonas interiores.

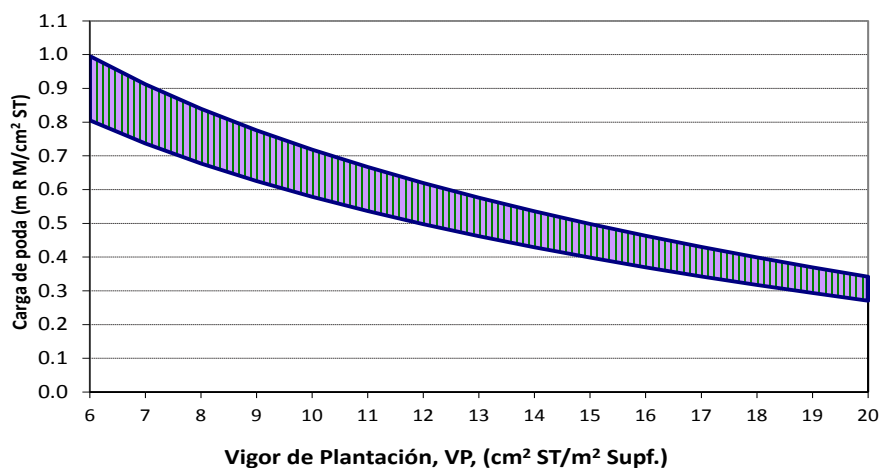


Figura 5. Rango adecuado de carga de poda según el vigor de plantación.

Tabla 2. Rango adecuado de carga de poda (nº de ramos/árbol) según el vigor de plantación.

VP (cm ² ST/m ²)	15 m ² /arb			20 m ² /arb		
	ST (cm ²)	diam (cm)	nº ramos /arbol ⁽¹⁾	ST (cm ²)	diam (cm)	nº ramos /arbol ⁽¹⁾
8	120	12,4	128 - 168	160	14,3	171 - 224
12	180	15,1	150 - 186	240	17,5	200 - 248
16	240	17,5	148 - 184	320	20,2	197 - 245
20	300	19,5	135 - 170	400	22,6	180 - 227

(1) suponiendo ramos mixtos de 60 cm

RANGO DE VIGORES EN LOS QUE SE CONSIGUE OPTIMIZAR LA PRODUCCIÓN

El modelo presentado anteriormente permite también estimar la influencia de la intensidad de ocupación del terreno (VP) sobre la producción de las parcelas. En la **Figura 6** se representa la producción relativa de plantaciones con diferentes valores de VP y en las que se supone que la carga de poda está dentro del rango adecuado; se observa que las producciones mayores se consiguen con árboles cuyo tamaño sea el necesario para que el valor de VP sea de alrededor de 12 cm² ST/m². Lo anterior supone que si, por ejemplo, la densidad de plantación es de 20 m²/árbol, las producciones mayores se obtienen con árboles de 17,5 cm de diámetro de tronco, mientras que si la densidad es de 10 m²/árbol, el árbol mejor es el que tiene un diámetro de 12,5 cm.

Como es obvio, los árboles alcanzan el tamaño óptimo más pronto en las plantaciones de alta densidad aunque en estos casos, el peligro reside en que, si no se controla el vigor, en pocos años se puede producir un desnudamiento excesivo de las zonas bajas de los árboles y en la poda ya no se les podrá dejar en la carga adecuada.

INTENSIDAD DE ACLAREO

El número de frutos que se debe dejar en un ramo no depende solo de la longitud pues, como se ha deducido anteriormente, la cantidad de frutos que deben permanecer en el árbol para alcanzar un determinado tamaño depende, en cada variedad, de los valores de VP y de CPT, y por tanto, dichos parámetros deben ser los que prioritariamente sirvan para establecer la intensidad de aclareo. En la **Tabla 3** se aplican los resultados expresados anteriormente para el caso de una plantación realizada a un marco de 12 m²/árbol y cuando los troncos de los árboles tienen un diámetro de 13,5 cm y se observa que para alcanzar el tamaño propio de la variedad, la intensidad de aclareo será menor cuanto los árboles estén menos cargados y además, podremos dejar menos frutos en cada ramo.

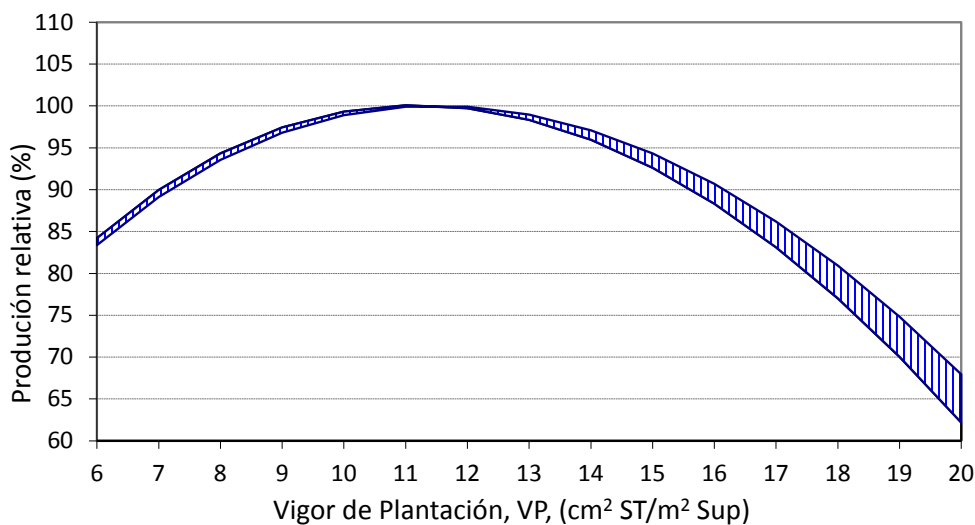


Figura 6. Producción relativa de la parcela según su vigor de plantación.

Tabla 3. Intensidad de aclareo para árboles de 15 cm de diámetro de tronco plantados a 15 m²/árbol según la carga de ramos dejada en poda.

Carga de poda		Carga de frutos (nº frutos/árbol)
CPT (m /cm ² ST)	nº ramos /árbol ⁽¹⁾	
0,7	207	516
0,6	177	449
0,5	148	382
0,4	118	315
0,3	89	247
0,2	59	180

REFERENCIAS

- Ben Mimounn, M., Génard, M., Besset, J. 1998. Relationships between shoots and the rest of the tree: effect on fruit growth. *Acta Hort.* 465:303-308
- Berman, M.E., DeJong, T.M. 2003. Seasonal patterns of vegetative growth and competition with reproductive sinks in peach. *J. Hort. Sci. Biotech.* 78:303-309.
- Bruchou, C., Genard, M. 1999. A space-time model of carbon translocation along a shoot bearing fruits. *Ann. Bot.* 84:565-576.
- Faust, M. 1989. *Physiology of temperate zone fruit trees.* Ed Willey. New York.
- Lakso, A.N, Barnes J.E. Apple leaf photosynthesis in alternating light. *HortScience* 13:473-474.
- Miranda, C, Royo, J.B. 2002. Fruit distribution and early thinning intensity influence fruit quality and productivity of peach and nectarine trees. *J. Amer. Soc. Hort. Sci.* 127:892-900.
- Miranda, C., Royo, J.B. 2003. A statistical model to estimate potential yields in peach before bloom. *J. Amer. Soc. Hort. Sci.* 128:297-301
- Royo, J.B.; Miranda, C.; Santesteban, L.G. 2005. Determinación de la carga de poda y de la intensidad de aclareo en melocotonero mediante la estimación precoz de la producción Potencial. *Fruticultura Profesional* 152: 59-66.



PSB Producción Vegetal

BUFFAT'S Genetics

Innovación varietal al servicio del agricultor.

¡¡ NOVEDADES
2016 !!

BOREAL



PAMPANA



FUEGO



CLARISS



Philippe Buffat: buffat07@aol.fr
stephane.buffat@psbproduccionvegetal.com

Thomas Chevallier: thomas@psbproduccionvegetal.com
vincenzo@psbproduccionvegetal.com

Tel. Oficina: (+34) 868 08 14 19

www.psbproduccionvegetal.com

Hold an advantage

EXPOSICIÓN COMENTADA DE VARIEDADES DE MELOCOTÓN Y NECTARINA

I. Iglesias

IRTA-Estación Experimental de Lleida. Parc de Gardeny-Edifici Fruitcentre.

Email de contacto: ignasi.iglesias@irta.cat

CONDICIONES CLIMATOLÓGICAS DEL AÑO 2016 Y OTROS ASPECTOS A DESTACAR

Las condiciones meteorológicas del año 2016 y en particular el período invierno-primavera han presentado peculiaridades destacables, como lo es el haber dispuesto de un invierno atípicamente cálido que ocasionó el inicio de la floración del almendro (variedades de floración temprana) a principios de año. En variedades de melocotonero con requerimientos medios o bajos en horas de frío invernal, la floración en la Finca de Gimennells se inició el día 9 de febrero de 2016, lo que nunca se había dado en los últimos 18 años que se dispone en el IRTA de registro fenológico de variedades de melocotonero.

El invierno 2015-2016, aunque las primeras heladas llegaron en diciembre de 2015, se caracterizó por la acumulación de un número suficiente de horas frío, no demasiado diferente de la media de los últimos años. A partir del día 11 de febrero y hasta el 21 de marzo se dieron

tanto temperaturas máximas como mínimas muy variables, tal y como se observa en la **Figura 1**, donde se muestran las temperaturas máximas y mínimas diarias de los meses de febrero, marzo y abril de 2016 (período de floración y cuajado), comparadas con las de 2014 y 2015, así como con la media del periodo 2008-2016. En la **Figura 1** se indica también el período de floración del conjunto de las variedades evaluadas que va desde el día 9 de febrero hasta el día 5 de abril. Además, en este periodo y en la Finca de Gimennells se dieron hasta 5 heladas de intensidad variable (**Figura 1**), la más importante el día 17 de febrero que llegó a $-4,5^{\circ}\text{C}$ y afectó a la producción de las variedades de floración muy temprana. Otras variedades de floración semiprimera se vieron también afectadas y por tanto las producciones han sido medias o bajas.

Un segundo aspecto relacionado con la variabilidad de temperaturas, más templadas a principios de febrero y más frías y alternantes a lo largo de todo el mes en marzo, ha sido el largo periodo floración

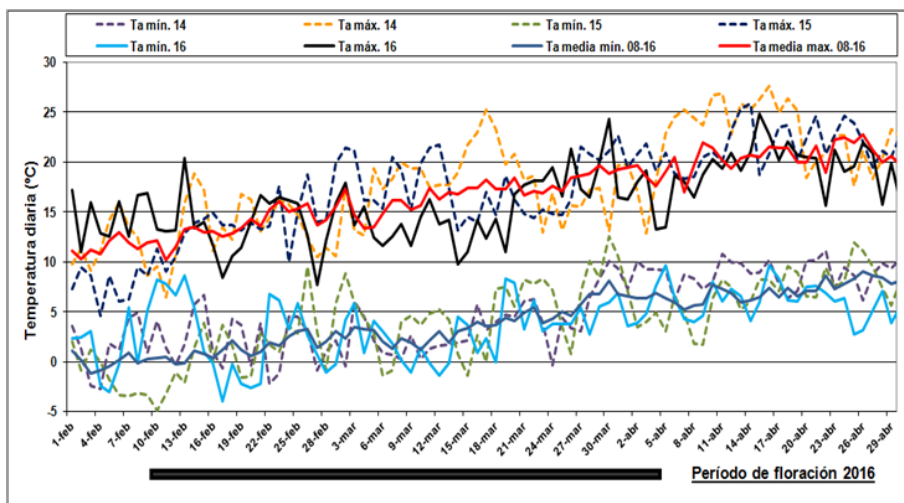


Figura 1.- Temperaturas máximas y mínimas diarias de los meses de marzo, abril y mayo de 2014, 2015 y 2016 y media del periodo 2008-2016, así como período medio de floración de las variedades de melocotón 2016 en evaluación en la Finca de Gimennells del IRTA-Estación Experimental de Lleida. Fuente datos climáticos: RAC-DARP.

(Figura 1). Así la floración de las primeras variedades tuvo lugar el día 11 de febrero y el final de floración para las variedades de floración más tardía fue el día 5 de abril, es decir un periodo total de floración de 43 días, cuando la media de los 5 años anteriores fue de 32 días. Esto se tradujo también a nivel de variedad en un período mucho más largo de floración que de promedio el 2016 fue de 32 días, frente a los 17 días de media (5 años anteriores 2011-2015). Así, el inicio de la floración de 2016 y considerando todas las variedades en evaluación se anticipó 11 días respecto al 2015 y 8 días respecto al 2014. Este largo período de floración se tradujo en una mayor variabilidad de estados fenológicos de los frutos en el momento del cuajado. Estas anomalías térmicas de los meses de enero y febrero de 2016 dieron lugar también en algunas variedades de melocotón plano, melocotón y nectarina a un importante número de flores abortadas (más del 50%) que afectaron negativamente a la producción. A nivel de productores se constató también este hecho en el momento del aclareo de las flores.

Respecto a las variedades, en el presente documento se indica su fecha de plena floración 2016 en la Finca IRTA-Gimenells. Las dos variedades de floración más temprana fueron 'Astoria®' (PSB Producción Vegetal, día 9 de febrero) y 'Early Bomba®' (IPS, día 11 de febrero). Otros de PSB, IPS, Bradford Genetics y ASF también presentaron una floración temprana. La mayoría de variedades iniciaron la floración la tercera semana de febrero, es decir 7-10 días antes de lo habitual. El periodo de floración finalizó el día 5 de abril con las variedades 'Ice Peach®' (Gelo-0) y 'Ice Peach®' (Gelo-2). Por tanto y en función del registro fenológico de las variedades en el IRTA, puede concluirse que 2016 ha sido el año con una floración más anticipada y con el periodo de floración más largo de los últimos 18 años. La floración de 2016, más anticipada, más larga y con condiciones climáticas muy variables se ha traducido en un cuajado de los frutos muy inferior para la mayoría de las variedades evaluadas. Esto ha hecho que los requerimientos de despeje hayan sido mucho más bajos que en años considerados como normales y por tanto un ahorro en mano de obra por este concepto. Respecto a las producciones de las variedades cosechadas hasta la fecha, han sido también inferiores para la mayoría de variedades a su producción potencial. A nivel de Lleida, como zona

productora, también han disminuido respecto a 2014 y 2015, pero tal vez menos de la previsión inicial debido a las nuevas plantaciones que entran en producción.

Respecto las fechas de cosecha de las variedades evaluadas, aun con la floración más anticipada del 2016 y el largo periodo de floración, no han presentado hasta el momento diferencias importantes respecto al año 2015. Solo en algunas variedades la cosecha se ha adelantado unos 2-4 días debido a una maduración más irregular y anticipada de algunos frutos, lo que ha obligado a realizar más pasadas de lo habitual. Además, se ha observado una mayor afección por hueso abierto que en algunas variedades ha pasado del 60% de los frutos. También en variedades de nectarina y nectarina plana la presencia de lenticelas ha sido más importante respecto a 2014 y 2015. Asimismo la calidad del cierre pistilar en melocotón plano y nectarina plana, ha sido de peor calidad que el 2015 considerado como un año normal. Para el resto de España (algunas zonas de Murcia, Andalucía, Valencia, Extremadura, etc.), la menor disponibilidad de horas frío, la mayor variabilidad de las temperaturas, la floración anticipada de variedades con menor requerimientos de horas frío, junto con las heladas de mediados de febrero resultaron en brotaciones y maduraciones irregulares y consecuentemente una disminución de las producciones respecto a 2014 y 2015, como se expone a continuación. En algunas de estas regiones, además, las lluvias y el viento de los meses de abril y mayo ocasionaron daños importantes en la presentación de los frutos. En definitiva puede concluirse que para el conjunto de zonas productoras, tanto las producciones de 2016 como la calidad final del fruto, es decir el porcentaje de frutos de primera categoría, han sido hasta ahora inferiores a las de un año considerado como normal como fue en 2015.

Las atípicas condiciones meteorológicas que se acaban de exponer y que se dieron a lo largo del periodo de floración y cuajado de los frutos del año 2016, se tradujeron en:

- Presencia atípica de flores abortadas.
- Cuajado de frutos más irregular.
- Menos necesidades de aclareo de frutos en casi todas las variedades.
- Disminución de las producciones respecto a

las potencialmente previstas, especialmente allí donde el invierno fue más cálido.

- Fecha de cosecha similar a la de 2015 o ligeramente anticipada en algunas variedades.
- Mayor afección por lenticelosis en la cavidad pistilar de los frutos en particular de nectarina y nectarina plana.
- Cierres pistilar del melocotón y nectarina plana de peor calidad respecto a los años 2014 y 2015.
- En el momento de la recolección de los frutos, y para la mayoría de variedades, maduración más irregular con frutos de maduración rápida que ha obligado a hacer más pasadas.
- Un mayor porcentaje de frutos con hueso abiertos respecto en años precedentes. En algunas variedades ha sobrepasado el 60% de los frutos. Factor que junto con la maduración más irregular han condicionado negativamente la calidad de los frutos, incrementando los porcentajes de frutos no comercializables respecto a la campaña 2015 y equiparable 2014.

Otro aspecto a destacar por la zona de Lleida, y también extensible a otras zonas productoras, han sido las granizadas que han afectado

negativamente a las producciones. Así en la zona temprana y media de Lleida se contabilizaron dos granizadas en mayo (días 22 y 28) y una a principios de junio (día 4). Así la previsión de cosecha para Cataluña actualizada por Afrucat-DARP a mediados de junio, y por tanto después de las granizadas, fue de 357.150 t es decir un 16% inferior a la cosecha final de 2015 (380.717 t). Para España y según las previsiones de Europech'2016 y Afrucat, la producción de 2016 será de 1.339.500 t, un -4,1% respecto a 2015, con una importante disminución en Murcia, Andalucía y Valencia. Respecto a la Unión Europea y según las previsiones de finales de mayo, la cosecha estimada es de 3.371.000 t, un 5,5% inferior a la de 2015. Con estos datos España se convierte, por primera vez en la historia, en el primer país productor de la UE y en la primer exportador desde 2005.

En los meses de mayo, junio y julio las temperaturas presentaron diferencias respecto al año medio en algunas semanas, tal y como se muestra en la **Figura 2**. Así la segunda semana del mes de mayo fueron muy inferiores a la media del período 2008-2016. En junio hubo una variación muy importante entre el período 7-13, con temperaturas muy elevadas y la tercera semana con temperaturas anormalmente bajas para la época. El mes de julio

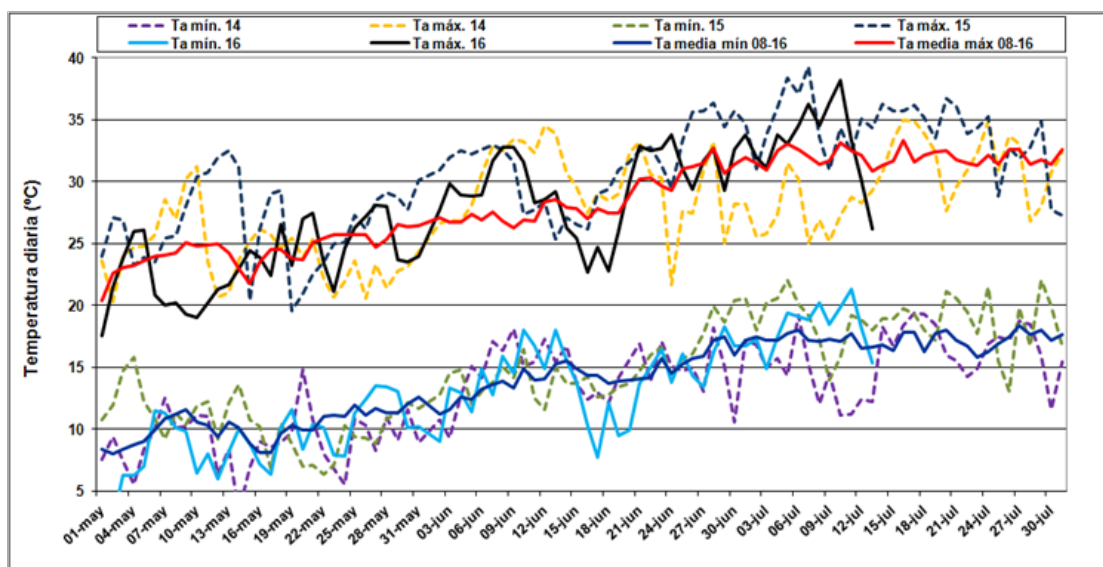


Figura 2.- Temperatura diaria de los meses de junio y julio de 2014, 2015 y 2016 y media del período 2008-2016 correspondientes a la finca de Gimennells del IRTA-Estación Experimental de Lleida. Fuente de los datos climáticos: RAC-DARP.

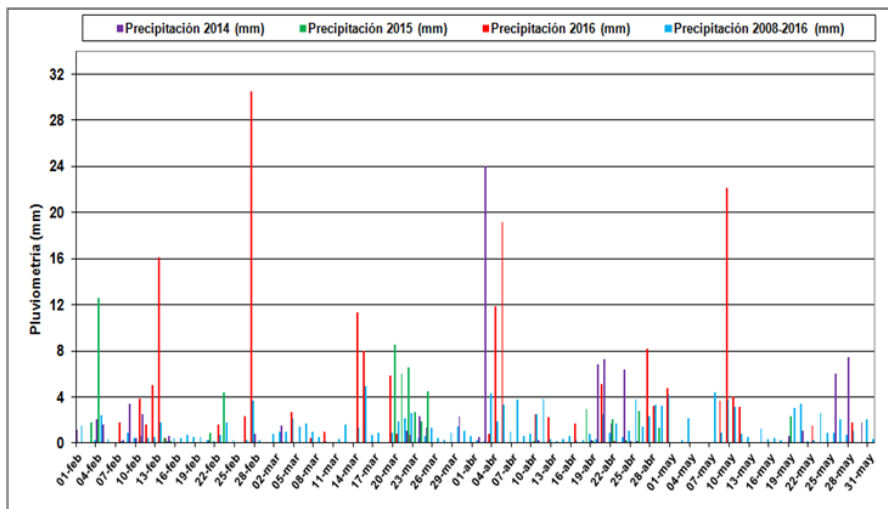


Figura 3. - Pluviometría diaria de los meses de febrero, marzo, abril y mayo de 2014, 2015 y 2016 y media del periodo 2008-2016 correspondientes a la finca de Gimennells del IRTA-Estación Experimental de Lleida. Fuente de los datos climáticos: RAC-DARP.

ha sido menos cálido de lo habitual en el período 7-12 para bajar después considerablemente a valores atípicos en el periodo 13-16 y recuperarse después y situarse en valores normales.

Las precipitaciones de los meses de febrero y marzo de 2016 fueron superiores a los promedios del período 2008-2016, tal y como se ilustra en la **Figura 3**. En el mes de abril, y contrariamente a 2015 que fue anormalmente seco, las precipitaciones fueron las habituales con lluvias a finales del mes y también en la segunda semana de mayo que originaron importantes problemas de cracking en variedades tempranas de cereza. Posteriormente en el mes de junio y salvo las granizadas puntuales en algunos lugares el día 4, puede afirmarse que ha sido uno mes muy seco, hecho que se ha alargado en prácticamente todo el mes de julio y que ha sido muy positivo para los pocos problemas originados por *Monilinia* y / o *Rizhopus*, respecto por ejemplo el año 2013.

En resumen, los aspectos más relevantes a destacar desde finalizar el invierno hasta mediados de julio de 2016 han sido los siguientes:

- Floración anticipada respecto a la media histórica (últimos 18 años).
- Período de floración inusualmente largo.
- Incidencia de heladas en las variedades de floración más temprana y en zonas concretas.
- Cuajado más bajo de lo habitual y por tanto requerimientos de aclareo inferiores para la mayoría de variedades.
- Granizadas reiteradas en lugares muy concretos de la zona Lleida y de otras zonas de producción como Aragón, Murcia y Extremadura.
- Producciones inferiores a las de 2015 en todas las zonas productoras de España.
- Cierre pistilar de calidad inferior a 2015 por la mayoría de las variedades de melocotón plano y de nectarina plana.
- Frutos (nectarina) afectados por lenticelosis y afección para huesos abiertos superiores a la media de los últimos años.
- Época de maduración similar a la del año medio o ligeramente anticipada en algunas variedades y maduración más irregular.
- Calidad global y porcentaje de frutos comercializables inferiores a 2015 y comparable a 2014.
- Muy baja pluviometría en los meses de junio y julio y por tan poca afección por podredumbres.
- Temperaturas (meses de mayo, junio y julio) globalmente inferiores a las de 2015.

METODOLOGÍA DE EVALUACIÓN DE VARIEDADES DE MELOCOTÓN Y NECTARINA

La parcela de evaluación de nuevas variedades de melocotón y nectarina se encuentra situada en la finca de Gimennells del IRTA-Estación Experimental de Lleida. Inicialmente, y hasta 2007, las variedades en evaluación estaban plantadas en la finca de Mollerussa del IRTA-Estación Experimental de Lleida y en la Estación Experimental Mas Badia (Girona) en el marco del Programa de introducción y evaluación de material vegetal que el IRTA desarrolla en Cataluña desde 1994.

A principios de 2007 se inició la plantación de una nueva parcela en la finca de Gimennells, que es donde actualmente ya se evalúan todas las variedades, al ser una zona más representativa que Mollerussa para la producción de melocotón.

La metodología utilizada para la evaluación de las variedades es:

- Número de árboles por variedad: 3
- Portainjerto, marco de plantación y sistema de conducción:
 - Cadaman. En algunos casos Garmen y GF-677.
 - 5 x 3 m (667 árboles / ha)
 - Sistema de formación: vaso catalán
- Grupos de clasificación de floribundidad
 - Baja (↓): menos de 20 flores / metro lineal de rama mixta
 - Normal (≈): 20-30 flores / metro lineal de rama mixta
 - Alta (↑): más de 40 flores / metro lineal de rama mixta
- Grupos de clasificación de la intensidad o necesidad de aclareo
 - Sin necesidad de aclareo: 0
 - Despeje ligero: 1
 - Despeje medio: 2
 - Despeje intenso: 3
- Las variedades se conservan en cámara frigorífica a 1°C, en bolsas X-Tend® con atmósfera y humedad modificadas.

En la primavera de 2014 y dado el elevado riesgo de granizadas, se procedió a la cobertura con redes antigranizo de la parcela de evaluación de las nuevas variedades de melocotonero en el IRTA de Gimennells.

ORIGEN DE LAS VARIEDADES Y DISTRIBUCIÓN SEGÚN LA TIPOLOGÍA DE FRUTO

Actualmente (2016) en el IRTA se están evaluando 191 variedades y / o selecciones de melocotón, nectarina, melocotón plano, nectarina plana y pavia. Tal y como se observa en la **Figura 4**, las nectarinas son el grupo más importante, seguido por los melocotones. La procedencia de las variedades evaluadas (**Figura 4**) pone de manifiesto la importancia que cada vez más tienen las variedades obtenidas en España, dado que en número ya ocupan el primer lugar y superan las procedentes de los Estados Unidos. En cuanto a los principales obtentores y editores proveedores de las variedades en evaluación, son los siguientes:

- Agro Selection Frutos o ASF (Francia).
- ASF-IRTA, representados por Fruit Futur (España).
- ALM-Frutaria (España).
- Bradford Genetics Inc. (USA).
- Burchell Nurseries Inc. (USA)
Editor: NEWSTAIRS (Grupo AG Thames)
Viverista Cataluña y Aragón: EGC Plants.
- CRA: Roma + Forli (Italia) + Universidades de Florencia, Bolonia y Pisa (Italia).
- Europepinières (Francia).
- Geoplano (Italia).
- INRA + INRA / Quartier Neuf (Francia).
- Planasa (España).
- Proseplan (España).
- Provedo (España).
- PSB-Producción Vegetal (España).
- R. Montoux Caillet - A.C. Frutos
Editor: Star Fruits (Francia).
- SMS (USA) / Tulare-Creek SL.
- Zaiger Genetics Inc. (USA).

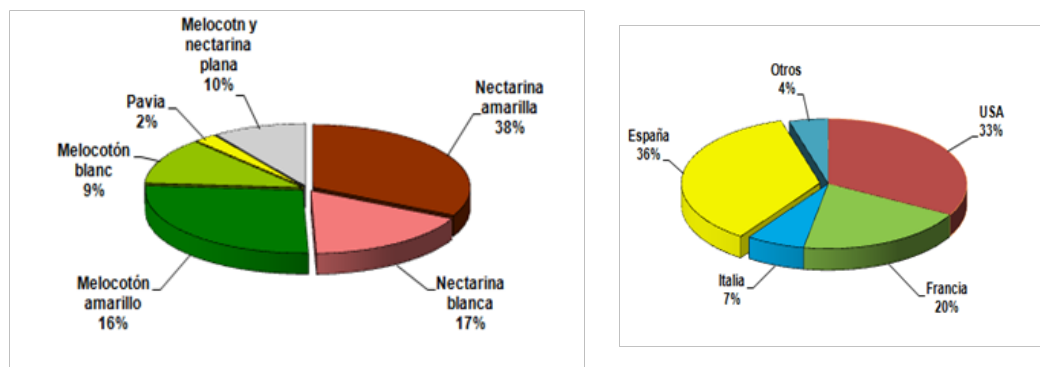


Figura 4.- Distribución de las variedades de melocotón y nectarina en proceso de evaluación en el 2016 en la Estación Experimental de Lleida del IRTA (Finca de Gimeneells) en función de la tipología de fruto (izquierda) y del país de procedencia (derecha).

A continuación se exponen los datos más destacables de las variedades en evaluación en la Finca de Gimeneells del IRTA-Estación Experimental de Lleida. En cursiva y en gris indican otras variedades de referencia ya evaluadas en años anteriores y que constituyen las referencias de cada tipología, aunque actualmente ya no están en evaluación. En algunos casos se incluyen también variedades de muy reciente introducción en el IRTA y que por tanto se deberán contrastar en próximos años, pero que ya han sido plantadas a escala comercial con anterioridad y por tanto con referencias de más años.

Recordar que los resultados expuestos corresponden a un lugar concreto de plantación

y una tecnología específica de producción (sistema de formación, poda, época de aclareo, fertilización, riego, etc.). El comportamiento de una misma variedad se ve a menudo afectado tanto por lugar de plantación como por la tecnología de producción o productor. Pocas variedades se comportan igual en todas las zonas de producción y para todos los productores. Esto es especialmente importante en el caso de nectarina de carne blanca y nectarina plana, donde, para tener una valoración consistente de la variedad, se debe disponer al menos y como mínimo de árboles en su cuarto año de plantación y de tres años de producción y observación, dado que la calidad del fruto (presentación) puede y suele empeorar con el paso tiempo.

MatrinalFruit

Solución contra insectos picadores y chupadores. Limpiador de melazas.



- ✓ Limpia la melaza
- ✓ Evita la proliferación de hongos (fumagina)
- ✓ Crea un efecto barrera frente a plagas tales como psila, araña roja, pulgones, etc.
- ✓ Contiene lisina, precursor de alcaloides que sintetizan como respuesta de auto-defensa

Producto comercializado al amparo de la orden APA/1470/2007, de 24 de mayo, por la que se regula la comunicación de comercialización de determinados medios de defensa fitosanitaria.

RootipStart

Bioestimulante radicular revitalizador del cultivo.

- ✓ Combate la fatiga del suelo en replantaciones
- ✓ Aumenta la actividad biológica del suelo
- ✓ Vigoriza plantaciones estancadas
- ✓ Mejora el aprovechamiento de abonos (entre ellos el calcio)
- ✓ Reduce las unidades fertilizantes necesarias
- ✓ Contribuye a la diferenciación floral

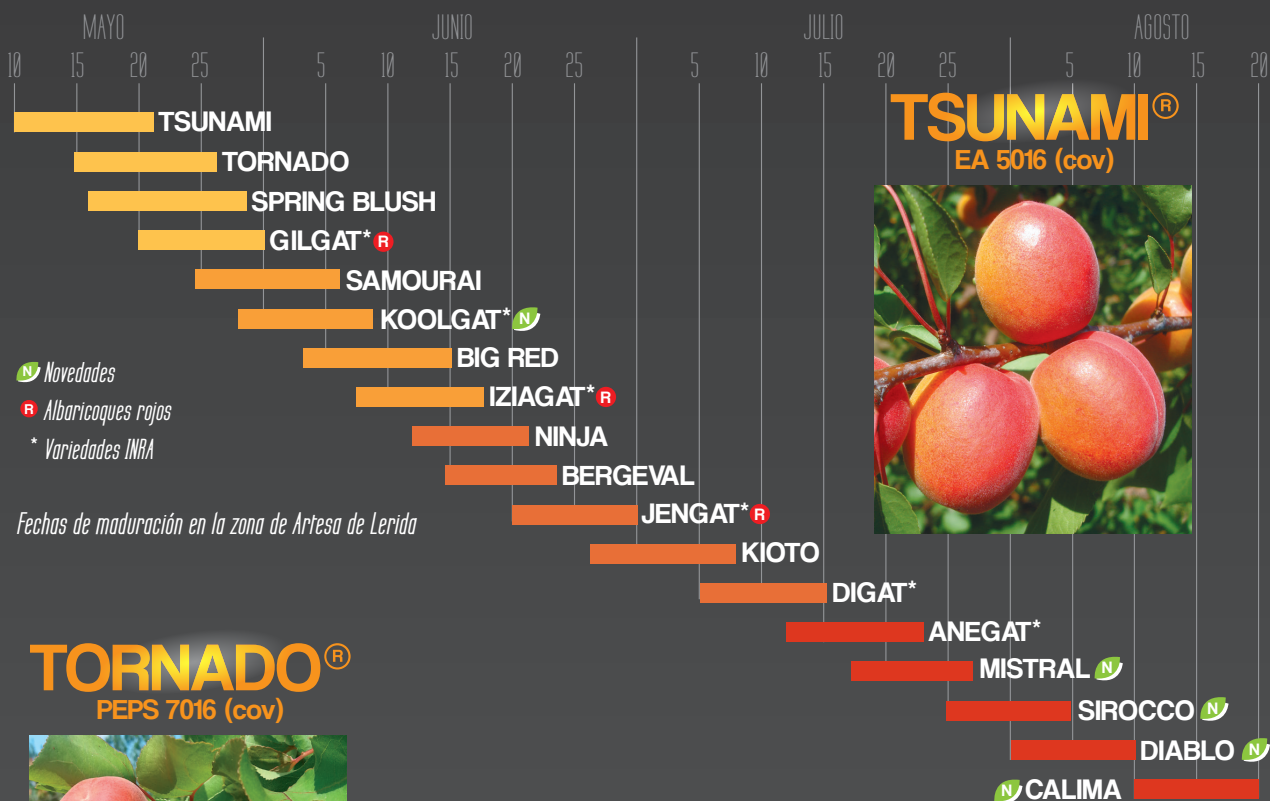




Exposición de variedades de melocotón y nectarina 2016

- > MELOCOTÓN CARNE AMARILLA
- > MELOCOTÓN CARNE BLANCA
- > NECTARINA CARNE AMARILLA
- > NECTARINA CARN BLANCA
- > PAVÍA
- > MELOCOTÓN PLANO
- > NECTARINA PLANA

Nuestras variedades de Albaricoques



^N Novedades

^R Albaricoques rojos

* Variedades INRA

Fechas de maduración en la zona de Artesa de Lerida

TSUNAMI[®]
EA 5016 (cov)



TORNADO[®]
PEPS 7016 (cov)



SAMOURAI[®]
EA 5034 (cov en proceso)



XX EXPOSICIÓN DE VARIEDADES DE MELOCOTÓN Y NECTARINA

MELOCOTÓN DE CARNE AMARILLA

(ud: Ojo dormido)

Variedades evaluadas finca de Gimenezs

Variedades de referencia

VARIEDAD	Fecha plena floración	Floribun- didad	Inten. aclareo	Fecha re- colección	Verde 2016	kg/ árbol 2016	Calibre dominante (mm)	Firmeza (kg)	IR (°Brix)	Acidez (g/l)
Crispto- lam^{cov} (ASF 11-45)	-	≈	1	1 junio-16	-	-	60-65	4,5	11,5	-
<i>Nueva variedad de recolección temprana que destaca por la coloración intensa, la epidermis poco aterciopelada, el atractivo de los frutos y su sabor dulce, de buena calidad. Referencia externa.</i>										
Tastired^{cov} (Super Rich)	-	≈	1	2 junio	-	35,0	55-60	4,5	10,1	8,7
<i>Variedad de referencia de recolección a finales de mayo, unos 6 días antes de 'Rich May^{cov}'. Medianamente sensible a huesos abiertos, la mayoría no visibles externamente. Pulpa jugosa, de sabor marcadamente ácido. Como en otras variedades de esta época la producción es limitada.</i>										
Spring Flame²⁰ (E8-015)	2-marzo-16	≈	0	10 junio-16	2º	N/S	60-65	3,2	11,6	4,4
<i>Variedad de Burchell Nurseries (USA). En experimentación reciente. Frutos de alta coloración de forma esférica, aspecto atractivo y pezón hundido. El calibre limitado por la época. Poco sensible a huesos abiertos en 2015 pero sí el 2016 (33%). Pulpa de buena consistencia, de sabor equilibrado. A contrastar en próximos años.</i>										
Kalós^{®1}	4-marzo-16	≈	1	10 junio-16	6º	19,6	60-65	4,7	9,3	3,2
<i>Variedad del CRA de Roma, de recolección temprana y de la misma época que 'Sugar Time[®]' y unos días antes de 'Crimson Lady[®]'. Frutos con epidermis fina, calibre medio y de color sobre el 80-90% de la superficie. Algunos frutos son asimétricos para la sutura y presentan pezón. Medianamente sensible / sensible a huesos abiertos, dependen del año, mayor incidencia en el 2016 (36%). Pulpa de sabor dulce, aromático y de buena calidad, de consistencia media y ligeramente fibrosa. Maduración no demasiado agrupada. Árbol de vigor y floribundidad medias y porte semierecto. Producción principalmente sobre mixtas y chifonas de calidad. De momento características inferiores a 'Sugar Time[®]' y más sensible a huesos abiertos, por lo tanto sin interés. Época en que se dispone ya de diferentes variedades de sabor dulce, buen calibre, producción y presentación.</i>										
Crispinda^{2cov} (ASF 11-46)	-	≈	1	10 junio-16	-	-	65-70	4,0	11,5	3,1
<i>Nueva variedad de ASF de recolección semiprimerenca. Destaca por la coloración intensa, la epidermis poco aterciopelada, el atractivo de los frutos y su sabor dulce, de muy buena calidad gustativa. Referencia externa.</i>										
Carla[®]	2-marzo-16	≈	1	13 junio-16	2º	N/S	60-65	2,0	8,0	8,8
<i>Variedad de PSB Producción Vegetal de recolección en la época o pocos días antes de 'Sugar Time'. Introducida a escala comercial hace años. De interés por ser la primera variedad de sabor dulce. Árbol de vigor medio, de floración semi precoz pero después de 'Luciana[®]' y floribundidad alta. Buen comportamiento frente heladas y buena rusticidad como se ha observado en el 2016. Recomendable aclareo en flor. De rápida entrada en producción. Favorecer la producción sobre mixtas de tamaño medio y órganos no debilitados. Fruto atractivo, esférico con pezón hundido. Pulpa de buena consistencia para la época, de sabor dulce y buena calidad gustativa. Muy poco sensible a huesos abiertos. Epidermis fina, atractiva, ligeramente aterciopelada y color sobre el 70-100% del fruto. Variedad interesante y de referencia en su época.</i>										
Sugar Time[®]	9-marzo-16	≈	1	13 junio-16	7º	61,9	65-70	3,4	9,5	5,8
<i>Variedad de IPS, de maduración en la época de 'Crimson Lady^{cov}'. Junto con 'Carla[®]' (de maduración anterior) son las dos variedades disponibles de sabor dulce. Fruto aromático, de buena calidad gustativa y de buena firmeza para la época. Epidermis fina y atractiva, muy poco aterciopelada y con color rojo intenso sobre el 70-100% del fruto. Forma redonda, simétrico y con pezón hundido. Todos los años se observan huesos abiertos (media 16%). Árbol de floribundidad media, con requerimientos medios / bajos de aclareo. Producción sobre mixtas de calidad y otros órganos no debilitados, no sobre mixtas vigorosas donde se incrementa la sensibilidad a huesos abiertos. Variedad de referencia que en todo caso le faltaría un mayor potencial de calibre y de producción para la época.</i>										
Crimson Lady^{cov}	11-marzo-16	↓	1	14 junio-16	4º	20,3	65-70	3,0	8,8	7,5
<i>Variedad de referencia en su época. Maduración antes de 'Ruby Rich[®]', pero de color menos intenso (bicolor), sobre el 60-80% del fruto según la exposición a la luz. Interesante en la época por el calibre, pero limitada por la coloración de los frutos si se compara con variedades más nuevas. Gusto equilibrado, calidad aceptable. Medianamente sensible a huesos abiertos (22% en 2016), dependiendo del año y de la carga del fruto.</i>										
Princess Eine^{cov}	29-febr-16	≈	2	15 junio-16	4º	37,6	70-75	3,1	8,6	9,4
<i>Variedad de Bradford Genetics (USA) de maduración en la época de 'Crimson Lady^{cov}' y con características similares, salvo un poco más de color, calibre similar pero un potencial de producción muy superior. La mejor de la época para potencial de color y calibre. Medianamente sensible a huesos abiertos, 18% en 2016. Producción sobre mixtas de calidad y madera no envejecida. Floribundidad media. Árbol de fácil manejo con puerto abierto y vigor medio. Frutos de forma redonda y buen calibre para la época. Gusto equilibrado y buena calidad gustativa.</i>										

MELOCOTÓN DE CARNE AMARILLA

(ud: Ojo dormido)

Variedades evaluadas finca de Gimenezs

Variedades de referencia

VARIEDAD	Fecha plena floración	Floribun- didad	Inten. aclareo	Fecha re- colección	Verde 2016	kg/ árbol 2016	Calibre dominante (mm)	Firmeza (kg)	IR (°Brix)	Acidez (g/l)
Crisprim^{cov} (ASF 08-41)	8-marzo-16	≈	1	17-21 junio-16	7° (ud)	49,1	65-70	3,3	8,0	5,9
Recolección la tercera semana de junio, después de 'Crimson Lady ^{cov} '. Árbol vigoroso y de porte semierecto. Producción media, limitada por la época y no siempre regular, puede variar según año y localización de la finca. Poda estrictamente sobre mixtas de calidad. Fruto redondo y de calibre medio a bueno. Poco sensible a huesos abiertos (5% en 2016). Floribundidad media dependiendo del año, por lo que el aclareo en flor no es aconsejable. 2016 buena producción. Sensibilidad a hueso abierto media a baja según año. Epidermis fina, muy poco aterciopelada y de color rojo atractivo sobre la práctica totalidad del fruto, se optimiza con una buena iluminación (poda en verde). Forma redonda y pezón hundido, calibre medio. Pulpa consistente, aguanta bien la firmeza a lo largo del tiempo, crocante, dulce, aromática y de muy buena calidad. No anticipar la cosecha, el calibre mejora de forma importante al final del desarrollo del fruto. Imprescindible poda sobre mixtas de calidad. Interesante para la época para presentación y calidad aunque las producciones son como en la mayoría de variedades de esta época son limitadas.										
Ruby Rich[®]	-	≈	1	20-25 junio	-	-	65-70	4,1	11,5	8,6
Variedad de referencia que destaca por la coloración de los frutos, con pulpa de sabor equilibrado a acidulado. Comportamiento vegetativo característico de la serie 'Rich', con la dificultad que ello conlleva para su manejo. Destacable en su época para la presentación de los frutos, en particular el color y el calibre.										
Britney Lane^{cov}	29-febr-16	≈	2	22-26 jun-16	7° (ud)	45,6	75-80	3,4	11,5	5,4
Variedad de Zaiger (IPS) de recolección unos días después de 'Ruby Rich [®] '. En su época muy buen potencial de producción y calibre. Frutos de buen calibre, con epidermis fina y de color intenso sobre la totalidad del fruto. Presentan una fuerte pigmentación anticlónica en la periferia al madurar. Pulpa de sabor marcadamente acidulado, lo que le resta interés. Algunos frutos presentan asimetría por la sutura. Poco a medianamente sensible a hueso abiertos (23% en 2016). Árbol de porte abierto, de fácil conducción y de producción regular. Interesante en su época, con diversas variedades disponibles pero con menos potencial de color y calibre.										
Pampana[®]	-	-	-	25 junio-16	1°	NS	75-80	3,9	12,9	5,2
Nueva variedad de PSB Producción Vegetal de recolección semi temprana, unos días antes de 'Early Rich'. Árbol de vigor medio y porte semi abierto. Floración semi temprana. Fruto redondo de forma ligeramente achatada y de buen calibre para la época. Epidermis fina y atractiva, con color sobre la mayor parte del fruto. Pulpa dulce, crocante, jugosa, firme de buena calidad gustativa. Como en otras variedades tempranas poda sobre mixtas de calidad y otros órganos no debilitados. Variedad de muy reciente introducción, de maduración en una época interesante donde ya se dispone de diferentes variedades de sabor dulce. A contrastar en el futuro.										
Crisp bella^{cov} (ASF 08-42)	11-marzo-16	↑	1	28 junio-16	3° (ud)	73,2	75-80	3,8	9,3	5,1
Recolección unos días antes de 'Rich Lady [®] ' y contrastada hace años. Árbol de vigor medio y porte abierto, floribundidad media y poco exigente en aclareo. Rápida entrada en producción. Producción sobre mixtas de calidad y todo tipo de órganos no debilitados. Da continuidad a 'Sugar Time [®] ' y 'CrisprimD ^{cov} ', con características similares de presentación, gusto y textura, pero de calibre y potencial de producción netamente superiores. Frutos de forma redonda, pezón hundido, coloración precoz y color rojo muy atractivo sobre la totalidad del fruto, incluso en zonas sombreadas. Poco sensible a huesos abiertos. Pulpa consistente, aguanta muy bien la firmeza en el árbol, no anticipar la cosecha, crocante, dulce, aromática y de buena calidad gustativa. Muy poco sensible a huesos abiertos (5% en 2016). Variedad destacable en su época por la presentación, la consistencia de la pulpa y la calidad.										
Early Rich[®]	-	↓	1	30 junio-15	-	29,9	75-80	3,6	10,3	3,3
Variedad de referencia de la época de 'Royal Glory [®] '. Destaca por la intensa coloración sobre la totalidad del fruto y la buena consistencia. Pulpa de sabor acidulado. Interesante en su época por el excelente presentación, aunque el árbol es poco rústico y de difícil conducción.										
Royal Majestic[®]	11-marzo-16	≈	2	3-7 julio	5è	48,6	75-80	4,1	10,4	4,0
Variedad de IPS de la serie "Royal". Maduración unos días antes de 'Rich Lady [®] '. Destaca por la coloración precoz y muy intensa al madurar (tipo 'Rich Lady [®] ') sobre la totalidad del fruto y del árbol. Epidermis brillante, fina y atractiva. Pulpa de sabor equilibrado y pigmentada por la periferia, incluso antes de madurar. Hueso pequeño, adherido. Calibre similar y de mejor calidad que 'Rich Lady [®] ', gusto menos acidulado, también de más fácil conducción pero aplicar el mismo criterio que para las variedades de la serie "Rich". Algunos frutos son asimétricos para la sutura. Muy poco sensible a huesos abiertos (1% en 2016). Árbol vigoroso de floribundidad media. Producción sobre todo tipo de órganos no debilitados, con prioridad sobre mixtas de calidad y chifonas. Imprescindible poda en verde para mejorar la iluminación y la calidad de las mixtas. Variedad similar a 'Rich Lady [®] ', de sabor acidulado, que destaca por la alta y precoz coloración pero árbol de más fácil conducción.										

M
E
L
O
C
O
T
Ó
N

C
A
R
N
E

A
M
A
R
I
L
L
A

XX EXPOSICIÓN DE VARIEDADES DE MELOCOTÓN Y NECTARINA

MELOCOTÓN DE CARNE AMARILLA

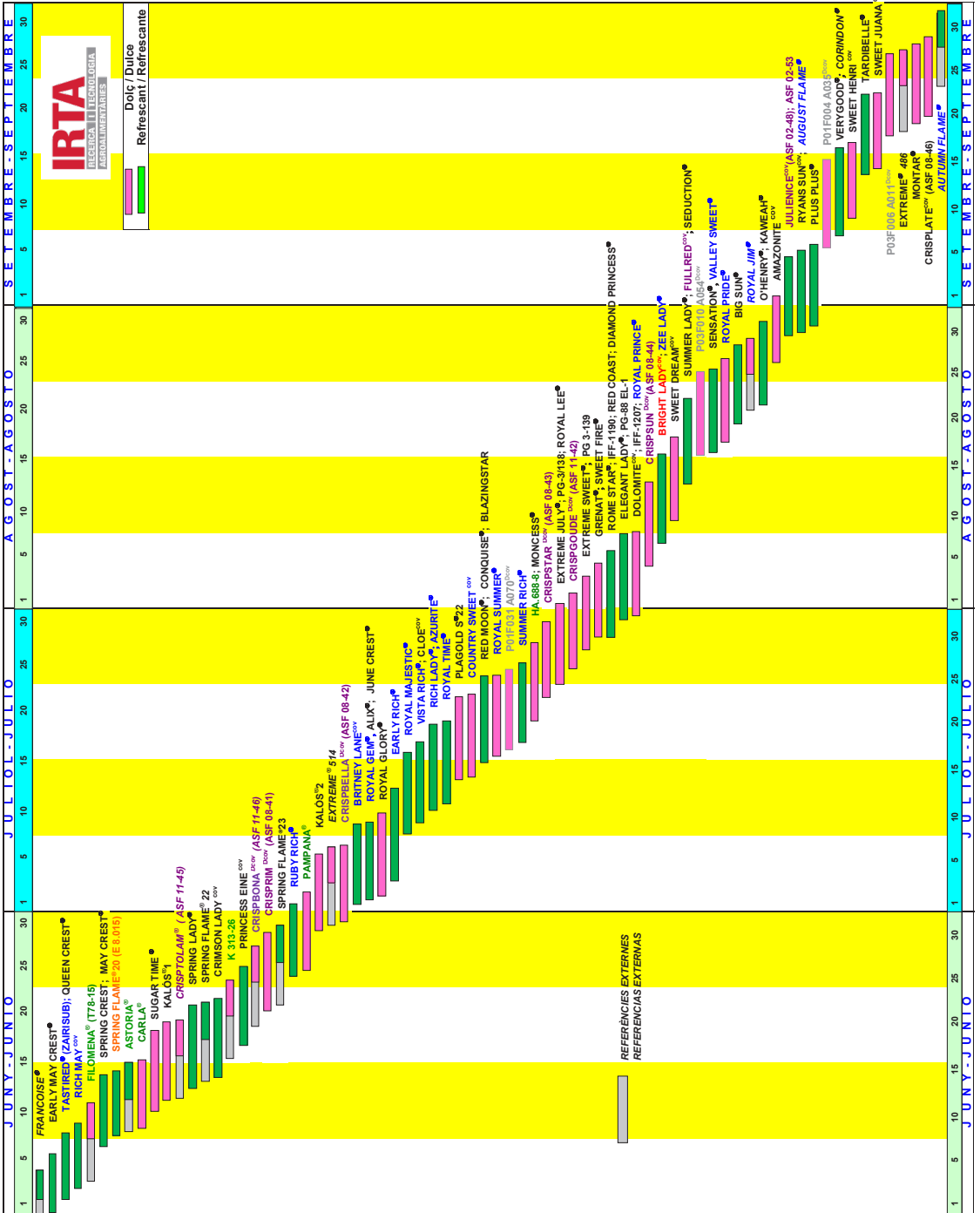
(ud: Ojo dormido)

Variedades evaluadas finca de Gimennells

Variedades de referencia

VARIEDAD	Fecha plena floración	Floribun- didad	Inten. aclareo	Fecha reco- lección	Verde 2016	kg/ árbol 2016	Calibre dominante (mm)	Firmeza (kg)	IR ("Brix)	Acidez (g/l)
Rich Lady®	-	↓	1	5-7 julio	-	45,0	70-75	4,6	9	4,7
	<i>Variedad de referencia en todas las zonas de producción, que destaca por una alta coloración y un alto calibre de los frutos. Floración temprana. Árbol de conducción difícil, del tipo 'Rich'. Producciones medias a bajas en algunos lugares en función de la ubicación de la finca y de la tecnología de producción. Recolección en la misma época que 'Azurite®' (Star Fruits) y con características similares, pero esta última muestra una mejor rusticidad y un comportamiento productivo más regular.</i>									
Royal Time®	10-marzo-16	≈	2	10 julio-16	6è	68,9	75-80	3,2	9,9	9,1
	Variedad de la serie "Royal" (Zaiger-IPS), de maduración unos días antes de 'Rich Lady®'. Árbol de vigor medio, claramente inferior a 'Royal Summer', puerto semiabierto, rápida entrada en producción, elevado potencial de producción y de calibre y de fácil conducción. Favorecer la producción sobre mixtas de tamaño medio y todo tipo de madera pero nunca envejecida. Frutos de forma redonda y epidermis fina de color rojo atractivo e intenso sobre su totalidad (claramente superior a 'Country Sweet®'). Hueso pequeño, semi adherido. Poco sensible a huesos abiertos (5% en 2016). Pulpa jugosa, de buena consistencia, de sabor equilibrado (menos acidez que 'Rich Lady®') y de buena calidad gustativa. Poco sensible a huesos abiertos. No anticipar la fecha de cosecha. Destacable en su época para la presentación, el color, el calibre y la producción.									
P01F031-A070	7-marzo-16	↑	2	14-21 jul-16	8º	75,0	75-80	5,5	10,3	3,5
	Nueva variedad de Fruit Futur de recolección en una época donde hay pocas variedades de pulpa dulce, buen calibre y buena producción. Árbol de floración en época media, de fácil conducción y producción sobre mixta pero no penaliza el calibre en rama vieja si hace falta. Frutos redondos con pezón hundido y epidermis fina, de coloración sobre la práctica totalidad del fruto y con muy poca vellosidad. Pulpa dulce, crocante, consistente, jugosa de sabor dulce y aromático. Hueso de tamaño pequeño y pulpa adherida. No sensible a huesos abiertos. Variedad destacable por la presentación y por el potencial de calibre y producción y la buena firmeza del fruto prolongada en el árbol. Con una buena poda sobre mixtas se puede recolectar en 1 o 2 pasadas.									
Plagold 22-S®	4-marzo-16	≈	1	11-16 jul-16	5è	62,3	75-80	2,8	9,0	5,6
	Nueva variedad de Planasa que se encuentra ya en el 5º año de plantación. Maduración unos 7-8 días antes de 'Summer Rich®' y unos 4-5 días antes de 'Royal Summer®'. Floración época media y floribundidad media. Muy poco exigente en aclareo. Destaca por el elevado potencial de producción y calibre. Fruto redondo a ligeramente arrañonado algunos frutos, atractivo, con epidermis muy poco aterciopelada y pezón hundido. Color rojo, no muy intenso, sobre el 70-100% de la superficie que en caja le da un aspecto bicolor. Hueso adherido y pulpa de sabor dulce, bastante plano, textura ligeramente fibrosa y de buena calidad. Consistencia media. Mantenimiento de la firmeza en el árbol no demasiado prolongado; se recomienda siempre la recolección en un mínimo de 2 o 3 pasadas para optimizar color, el calibre y estado de maduración de los frutos. En la primera pasada sólo recolectar el fruto de mayor calibre (20-25% de la producción) que suele ser excesivo. Árbol de porte abierto, vegetación característica (poco densa) y vigor medio, de muy fácil conducción. Produce un buen calibre sobre todo tipo de madera no envejecida y genera buenas mixtas de calidad. Hasta ahora muy poco sensible a huesos abiertos (4% en 2016). Época con numerosas variedades disponibles, como 'Royal Summer®', de recolección posterior y también con un elevado potencial de producción y calibre.									
Royal Summer®	2-marzo-16	≈	1	16 julio-16	7è(ud)	47,3	80-85	4,1	9,1	5,9
	Variedad de la serie "Royal" (Zaiger-IPS) de referencia. Maduración en la época de 'Summer Rich®' y antes de 'Rome Star®'. Árbol vigoroso y de porte semi erecto con tendencia a reiteraciones vigorosas. Poda en verde imprescindible para eliminarlas y para ayudar al control del vigor. Floribundidad media y muy poco exigente en aclareo, dependiendo del año y de la ubicación de la parcela. Primeras producciones 2011 y producciones no constantes en la zona de evaluación, debido a las condiciones climáticas de la floración que afectan a menudo a las producciones. Buena producción en 2016. Frutos de elevado calibre, puede ser excesivo si la carga es media o baja. Forma redonda y epidermis de color rojo atractivo, intenso y sobre su totalidad. Epidermis muy poco aterciopelada en el periodo 2011-2013, pero más al 2014-2016, poco sensible a huesos abiertos (5% en 2016). Pulpa jugosa, de buena consistencia, sabor dulce, bastante aromático y de buena calidad gustativa, superior a 'Sweet Dream ^{ov} '. Hueso semi adherido. No anticipar la fecha de cosecha ni por color ni por calibre. Recolección en 2-4 pasadas para optimizar estado de maduración de los frutos y calibre. Variedad destacable en su época por el potencial de color, calibre y producción y de sabor dulce. La mejor de la serie "Royal" pero de rusticidad media por su floración semiprerencia y por la floribundidad media. Por tanto situarse sólo en los lugares óptimos para la variedad.									

CALENDARI DE MADURACIÓ VARIETATS DE PRÉSSC. GROC-2016 / CALENDARIO MADURACIÓN VARIETADES DE MELOCOTÓN AMARILLO - 2016



XX EXPOSICIÓN DE VARIEDADES DE MELOCOTÓN Y NECTARINA

MELOCOTÓN DE CARNE BLANCA

(ud: Ojo dormido)

Variedades evaluadas finca de Gimennells

Variedades de referencia

VARIEDAD	Fecha plena floración	Floribun- didad	Inten. aclareo	Fecha re- colección	Verde 2016	kg/ árbol 2016	Calibre dominante (mm)	Firmeza (kg)	IR (°Brix)	Acidez (g/l)
Snow Flame® 19 (Q57.058)	-	-	-	1-junio-16	-	-	60-65	2,9	15,4	2,1
<i>Nueva variedad de Burchell Nurseries Inc. (USA) de la serie "Snow Flame®". Frutos de alta coloración de forma esférica, pezón hundido y aspecto atractivo. Pulpa de consistencia media, de sabor dulce (alto contenido de azúcares) y aromático y de muy buena calidad gustativa. Destacable en su época por la calidad gustativa, el calibre y la presentación de los frutos. Referencia externa.</i>										
Leonida®	29-febr-16	↓	1	8-junio-16	2º		60-65	3,7	11,7	8,4
<i>Nueva variedad de PSB Producción Vegetal de recolección temprana, a principios de junio, antes de 'Patty®' y de Pamela®'. Destaca el buen calibre y la presentación del frutos con forma esférica, pezón hundido y epidermis ligeramente aterciopelada. Floración semiprimera y por tanto expuesta a heladas primaverales. Buen potencial de producción y de calibre si se planta en la zona adecuada. Pulpa equilibrada, jugosa, de buena calidad para la época. A contrastar en próximos años.</i>										
Sweetaly®^{COV} (ASF 11-46)	-	-	-	10 junio-16	-	-	65-70	4,0	11,5	3,1
<i>Nueva variedad de ASF de recolección semiprimera. Destaca por la coloración intensa, la epidermis poco aterciopelada, el atractivo de los frutos y su sabor dulce, de buena calidad. La segunda variedad con este tipo de sabor dulce. Referencia externa.</i>										
Pamela®	2-marzo-16	≈	2	10-junio-16	2º	2,8	60-65	3,1	9,5	12,3
<i>Variedad de PSB Producción Vegetal de referencia en su época. Maduración antes de 'Patty®'. Introducida hace años a escala comercial en diferentes zonas productoras. Destaca el buen comportamiento productivo y por el calibre de los frutos. Muy poco sensible a huesos abiertos (1% en 2016). Floración semiprimera y floribundidad alta, riesgo por heladas. Recomendable aclareo en flor. Producción sobre mixtas de calidad. Fruto de forma esférica y pezón hundido. Epidermis ligeramente aterciopelada. Pulpa de buena consistencia para la época, jugosa al madurar, de sabor equilibrado y buena calidad. A contrastar en próximos años.</i>										
Patty®	4-marzo-16	↑	1	17-22 junio-16	4º	2,3	65-70	4,5	10,4	11,0
<i>Variedad de IPS de referencia indiscutible en su época, si bien no por la calidad gustativa pero sí por el calibre, la presentación de los frutos y la buena consistencia de la pulpa. Recolección una semana después de 'Pamela®'. Árbol de rápida entrada en producción, de floración semi temprana y vigor medio. Fruto redondo, de buen calibre y pezón hundido, color en árboles adultos sobre el 60-100% del fruto. Pulpa jugosa, marcadamente acidulada, medianamente aromática y de calidad media. Como aspecto a destacar en esta época es que aguanta bien la firmeza en el árbol y es muy poco sensible a huesos abiertos (0% 2016). Variedad aunque interesante por el calibre y la consistencia de la pulpa. Recolectada en la época adecuada para no penalizar ni la calidad (exceso de acidez) ni el calibre, sigue siendo una buena referencia.</i>										
Snow Flame® 23 (N52.124)	2-marzo-16	≈	1	20- junio-16	2º	NS	65-70	4,0	11,0	4,4
<i>Nueva variedad de Burchell Nurseries Inc. (USA) de la serie "Snow Flame®" de recolección a mediados de junio, después de 'Pamela®' y que forma parte de una serie de diferentes variedades con características similares de presentación y calidad gustativa. Destaca por la alta coloración de los frutos pero sobre todo por la alta calidad gustativa, con sabor dulce y aromático, pulpa jugosa y crocante, la mejor de la época por la calidad, aguanta muy bien la firmeza. No anticipar la fecha de cosecha. Epidermis muy poco aterciopelada, fina y atractiva. 2016 forma ligeramente alargada y el calibre no del todo homogéneo, aspecto contrastar en los próximos años y en fincas comerciales. Hueso adherido. Muy poco sensible a huesos abiertos al 2016 (4%). Se trata de la segunda variedad en evaluación de esta serie que es contrastará en próximos años en particular por la forma del fruto, la fecha de cosecha, la homogeneidad del calibre y la producción.</i>										
Monfait® (SF PB 01-505)	-	-	-	19-23 junio	-	37,1	65-70	5,2	11,1	6,1
<i>Variedad de Star Fruits (Francia) de recolección temprana, 5 días antes de 'Onyx®'. Árbol de rápida entrada en producción, de floración semi temprana, vigor medio y de muy fácil conducción. Poda sobre mixtas de calidad. Fruto atractivo, de forma redonda, de calibre medio, pezón hundido y de coloración intensa sobre su totalidad. Debido a una buena floribundidad y un calibre limitado, se recomienda realizar aclareo en flor. Muy poco sensible a huesos abiertos. Pulpa jugosa, dulce y aromática para la época. Variedad destacable por la presentación del frutos y por la calidad pero de calibre limitado en una tipología de fruto (melocotón blanco) donde el calibre es el factor de calidad más interesante. Interés limitado por el calibre.</i>										

MELOCOTÓN DE CARNE BLANCA

(ud: Ojo dormido)

Variedades evaluadas finca de Gimenez

Variedades de referencia

VARIEDAD	Fecha plena floración	Floribundidad	Inten. aclarada	Fecha recolección	Verde 2016	kg/árbol 2016	Calibre dominante (mm)	Firmeza (kg)	IR (°Brix)	Acidez (g/l)
Monsole®	5-marzo-16	↓	1	21 junio-16	3º	15,2	70-75	4,8	10,4	5,3
<p>Nueva variedad de Star Fruits (Francia) de recolección temprana, unos 5-7 días antes de 'Onyx®' y 3-6 días después de 'Patty®'. Árbol de entrada en producción no demasiado rápida. Floración semi temprana, vigor medio y porte semiabierto. Floribundidad media a baja y por tanto poda mínima los primeros años. Poco exigente en aclareo, en todo caso de frutos. Poda sobre mixtas de calidad y también mantener otros órganos no debilitados. Fruto atractivo, de forma redonda, buen calibre para la época, claramente superior a 'Monfait®'. Pezón hundido y de coloración precoz, intensa sobre la casi su totalidad. Epidermis fina y atractiva. Floribundidad media. No sensible a huesos abiertos al 2016. Pulpa jugosa, crocante, dulce y aromática para la época. Bastante buen mantenimiento de la firmeza en el árbol. Variedad destacable por la época de maduración, para la presentación del frutos, por el calibre y por la calidad. A contrastar en próximos años el comportamiento productivo.</p>										
Mareva®	2-marzo-16	≈	1	23 junio-16	1º	NS	70-75	3,3	12,4	4,3
<p>Nueva variedad de PSB Producción Vegetal de recolección temprana, es decir 2-4 días después de 'Patty®'. Árbol de vigor medio y porte semiabierto. Floración semi temprana. Fruto redondo de forma ligeramente achatada y de buen calibre. Epidermis fina y atractiva, color no cerrado, sobre el 80-100% del fruto. Pulpa dulce, crocante, jugosa, de buena calidad gustativa. No sensible a huesos abiertos al 2016. Como otras variedades tempranas poda sobre mixtas de calidad y otros órganos no debilitados. Variedad de muy reciente introducción, de maduración en una época interesante donde ya se dispone de diferentes variedades de sabor dulce. A contrastar en el futuro.</p>										
Crizia®	20-mar-16	≈	2	27 junio-16	3º	47	70-75	4,2	10,6	7,6
<p>Nueva variedad de procedencia italiana en experimentación reciente. De maduración una semana después de 'Patty®'. Fruto de buen calibre, forma esférica y de buena presentación. Calibre no demasiado homogéneo dentro de las mismas mixtas, se debe realizar un aclareo adecuado para dejar sólo los mejores frutos. Pulpa de consistencia media, sabor acidulado, punto crítico de maduración para la cavidad apical. Coloración sobre la mayor parte del fruto. Sensible a huesos abiertos al 2016 (38%). Árbol de porte semiabierto y de floración en época media. De momento interés limitado. A contrastar en el futuro.</p>										
Onyx®	-	≈	1	29 junio	-	-	70-75	4,5	12,2	9,1
<p><i>Variedad de referencia antes de 'Redwing'. Fruto de epidermis fina, buen calibre y color rojo intenso sobre la casi totalidad del fruto, incluso en zonas sombreadas. Producción media en 2010 y 2011. Gusto acidulado, consistencia de la pulpa media. No anticipar la cosecha.</i></p>										
Melox® 26	18-mar-16	≈	2	5-julio-16	3º	19,7	75-80	3,9	10,8	3,9
<p>Nueva variedad de Proseplan de recolección la primera semana de julio, época 'Big Top®'. Destaca por la alta y precoz coloración de los frutos sobre su totalidad, por el buen calibre, la forma redonda y el pezón hundido. Epidermis fina, muy poco aterciopelada y atractiva. Pulpa ligeramente veteada de rojo por la periferia del fruto (la pigmentación de la pulpa se incrementa con la madurez), semi adherida, de sabor dulce y aromático, textura crocante, de buena calidad gustativa y de maduración lenta. Buen mantenimiento de la firmeza, no adelantar la fecha de cosecha. Hueso muy pequeño. No sensible a huesos abiertos al 2016. Árbol de floribundidad media y floración tardía. Muy buen potencial de producción y de calibre y por tanto no muy exigente en aclareo. Producción sobre mixtas de tamaño medio y órganos no envejecidos. Época muy interesante donde hasta ahora no se disponía de variedades de sabor dulce, de buen calibre, consistencia y producción. Variedad ya introducida a escala comercial en los últimos años. Interesantes los datos obtenidos hasta ahora. A contrastar en próximos años potencial de producción.</p>										
Maura^{cov}	4-marzo-16	↓	1	8-12 julio-16	7º (ud)	48,3	70-75	4,7	10,9	5,5
<p>Variedad de IPS de maduración en la época de 'Fidelia®'. Rápida entrada en producción. Producción sobre mixtas de calidad y órganos no debilitados de todo tipo. Buen potencial productivo. Debido al buen calibre y la floribundidad media, los requerimientos de despeje son bajos. Destaca por el excelente presentación de los frutos: buen calibre, redondos, simétricos y con pezón hundido. Epidermis fina, atractiva y de coloración precoz en árboles jóvenes, pero que en árboles adultos es más cercana a la maduración. La coloración de los frutos disminuye con la edad del árbol y pasa a ser más bicolor y rosado. No anticipar la fecha de cosecha pero tampoco retrasarla, ya que se ha observado la maduración más rápida de los frutos de mayor calibre. Pulpa firme, con hueso adherido, consistencia media, ligeramente pigmentada por la periferia, de sabor equilibrado y buena calidad. Muy poco sensible a huesos abiertos.</p>										

M
E
L
O
C
O
T
Ó
N

C
A
R
N
E

B
L
A
N
C
A

MELOCOTÓN DE CARNE BLANCA

(ud: Ojo dormido)

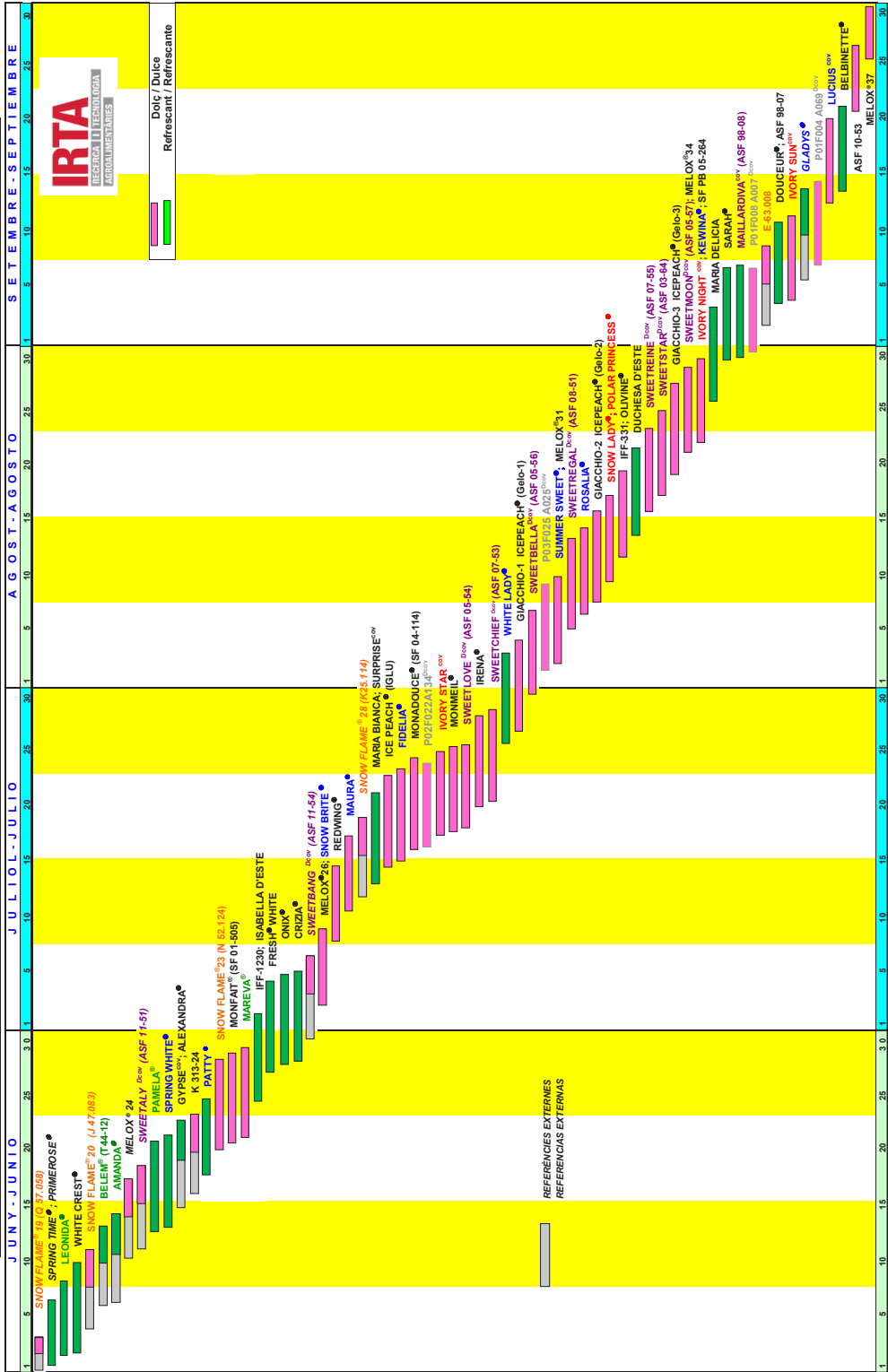
Variedades evaluadas finca de Gimennells

Variedades de referencia

VARIEDAD	Fecha plena floración	Floribundidad	Inten. aclareo	Fecha recolección	Verde 2016	kg/ árbol 2016	Calibre dominante (mm)	Firmeza (kg)	IR (°Brix)	Acidez (g/l)
P02F022 A134	10-marzo-16	↑	1	14-21 julio 2015	7º (ud)	80,0	75-80	5,8	10,2	3,7
	Nueva variedad de Fruit Futur de recolección en una época donde hay pocas variedades de pulpa dulce, buen calibre y buena producción. Árbol de floración en época media, de fácil conducción y favorecer la producción sobre mixtas y en todo caso sobre madera no envejecida para no penalizar el calibre. Frutos redondos con pezón hundido y coloración sobre la práctica totalidad del fruto y con poco pelo. Pulpa dulce, crocante, consistente, jugosa de sabor dulce y aromático. Hueso de tamaño pequeño y pulpa adherida. No sensible a huesos abiertos. Variedad destacable por la presentación y por el potencial de calibre y producción y el buen mantenimiento de la firmeza en el árbol. Con una buena poda se puede recolectar en 1 o 2 pasadas.									
Snow Flame®28 (K25.114)	<i>Nueva variedad de Burchell Nurseries Inc. (USA) de la serie "Snow Flame®" de recolección a mediados de julio (14 julio 2015), coincidente con 'Ivory Star^{cov}' de características similares. Destaca por calibre y su homogeneidad en el conjunto del árbol y la buena coloración de los frutos. Epidermis ligeramente aterciopelada 2015. Pulpa dulce (15,8°Brix y 3,2 g/l), calibre medio 77 mm, crocante, de muy buena calidad gustativa. De reciente introducción en experimentación. Referencia externa.</i>									
Ivory Star ^{cov}	3-marzo-16	↑	2	18-22 julio-16	4º (ud)	25,3*	75-80*	4,4*	13,9*	4,5*
	Nueva variedad de Bradford Genetics Inc. (USA) de maduración en una época muy interesante antes de 'Sweet-chief ^{Dcov} ' con pocas variedades disponibles de pulpa dulce, de buena coloración y calibre. Primeras producciones 2014 y muy buenas producciones en 2015 y 2016. Elevado potencial de producción sobre todo tipo de madera no envejecida. El árbol es de floribundidad media a alta y con un buen cuajado por lo que no se puede dejar una carga excesiva. Árbol de vigor medio y de fácil conducción. El fruto destaca por buen calibre y por la homogeneidad del mismo, de forma esférica regular, pezón hundido, epidermis ligeramente aterciopelada 2015 y 2016 y más fina en el 2014, como sucedió en otras variedades. Coloración sobre la totalidad del fruto, incluso en zonas sombreadas. Pulpa de color blanco su totalidad, consistente, jugosa, crocante, de sabor dulce y de muy buena calidad gustativa. No sensible a huesos abiertos hasta 2015. Variedad muy destacable hasta ahora por su comportamiento.									

(*) Datos de 2015

CALENDARI DE MADURACIÓ VARIETATS DE PRÉSSÉC BLANC - 2016 / CALENDARIO DE MADURACIÓN VARIETADES DE MELOCOTÓN BLANCO - 2016



XX EXPOSICIÓN DE VARIEDADES DE MELOCOTÓN Y NECTARINA

NECTARINA DE CARNE AMARILLA

(ud: Ojo dormido)

Variedades evaluadas finca de Gimennells

Variedades de referencia

VARIEDAD	Fecha plena floración	Floribundidad	Inten. aclareo	Fecha recolección	Verde 2016	kg/ árbol 2016	Calibre dominante (mm)	Firmeza (kg)	IR (°Brix)	Acidez (g/l)
Necta-prima® (ASF 00-01)	-	↑	1	9-14 junio	-	-	60-65	3,8	9,7	5,1
	<i>Variedad de referencia en la época temprana. Recolección unos 7 días antes de Big Bang®. Bastante sensible a huesos abiertos, la mayoría no visibles externamente. Destaca por la presentación (color y calibre), la coloración y la calidad (sabor dulce). Sin embargo, por sus características de presentación (color y calibre) y calidad gustativa (sabor dulce), constituye la primera variedad a destacar en nuestras zonas de cultivo.</i>									
Alma-nebo® (C-1)	8-marzo-16	↑	3	15-18 junio-16	4º	47	65-70	4,2	10,6	7,6
	<i>Variedad de referencia de ALM-Frutaria de recolección unos 5-7 días antes de Big Bang®; con características similares de presentación (color), calidad gustativa y rusticidad, pero menos sensible a huesos abiertos, sin embargo el 2016 fue del 21%, la mayoría no visibles externamente. Árbol fácil de conducir con la emisión de mixtas de tamaño medio de calidad donde produce la mejor calidad. Potencial de producción 30 ton./ha. Pulpa consistente, crocante, de sabor dulce y aromática, y de muy buena calidad. Buena floribundidad, recomendable aclarar en flor. Variedad interesante en la época anterior a 'Big Bang®', menos sensible a huesos abiertos que esta pero de calibre inferior.</i>									
Early Bomba®	25-febr-16	↓	1	15-18 junio-16	4º	9,1	70-75	3,7	9,6	13,3
	<i>Variedad de IPS con bajos requerimientos de frío invernal y floración temprana, lo que la expone a heladas de primavera, como ha sucedido en 2016. Producciones limitadas hasta 2016. Frutos de buen calibre, ligado a la baja producción, atractivos y de buena coloración. Forma no demasiado homogénea, alargada en algunos frutos. Epidermis sensible a rozaduras. Sutura marcada. Medianamente poco sensible a huesos abiertos (2% en 2016). Consistencia media. Pulpa de sabor marcadamente acidulado, de calidad media. Variedad no adaptada a zonas frías como las del Valle del Ebro, mejor adaptación a zonas meridionales. De momento sin interés.</i>									
Big Bang®	7-marzo-16	≈	1	20-24 junio-16	2º (ud)	NS	65-70	4,5	11,3	4,4
	<i>Variedad de referencia indiscutible en su época y destacable antes de 'Big Top®', por el calibre, el color (incluso en zonas sombreadas), la calidad gustativa (sabor dulce) y la producción. Maduración unos 5-7 días después 'Alma-nebo®'. El principal defecto de la variedad es ser sensible a huesos abiertos (como muchas de la misma época), dependiendo del año, aunque la mayoría no son visibles externamente. 2016 este porcentaje fue del 38%. Poda sobre mixtas de buen calibre y otros órganos no debilitados. Destaca en la época por el potencial de calibre, color y producción, si la tecnología de producción es el adecuado. Dada su elevada floribundidad y precocidad es recomendable un primer aclareo en flor.</i>									
Necta-flash ^{cov} (ASF 11-08)	11-marzo-16	≈	1	20-25 junio-16	3º	18,8	65-70	4,4	11,1	5,4
	<i>Nueva variedad de ASF de maduración pocos días después de 'Noracila^{cov}' y unos días antes de 'Gardeta^{cov}'. Fruto de coloración precoz, de epidermis fina, brillante y atractiva, con lenticelas imperceptibles o muy poco perceptibles. Coloración bastante antes de madurar y rojo intenso al madurar, sobre la práctica totalidad del fruto, incluso en zonas sombreadas. Forma redonda, no demasiado homogénea el 2016 con pezón hundido. Pulpa crocante, dulce y menos aromática 2016, de buena calidad. Hueso adherido. Calibre medio de regularidad media en 2016. En 2016 se ha mostrado sensible a huesos abiertos (45%), mucho más que en 2015 (3%). Árbol de vigor medio-alto, de rápida entrada en producción pero producción media en 2016. Floración en la época normal. A contrastar en próximos años potencial productivo, sensibilidad a huesos abiertos, calibre y regularidad.</i>									
Noracila ^{cov} (N 46-9)	-	-	-	22-25 junio	-	48,0	65-70	5,0	11,8	6,1
	<i>Variedad de referencia en la época entre Big Bang^{cov} 'y' Big Top®; calibre y producción superiores a la primera y mucho menos sensible a huesos abiertos. Fruto de forma redonda a ligeramente ovalada, lenticelas no perceptibles, color rojo brillante, atractivo, sobre la totalidad del fruto, incluso en zonas sombreadas. Misma presentación independientemente del año. Pulpa jugosa, consistente, crocante de sabor dulce y de buena calidad. Árbol bastante rústico, de vigor medio, de rápida entrada en producción y muy productivo. Floración precoz e intensa lo que la expone al riesgo de heladas; tan 2015 como el 2016 las producciones han sido afectadas. Variedades de referencia y destacable en su época por la calidad y presentación de los frutos, a pesar del riesgo para la floración temprana.</i>									
Carene®	-	-	-	21-25 junio	-	42,4	65-70	4,1	11,2	4,8
	<i>Variedad de Star Fruits (Francia). Maduración pocos días después de 'Noracila^{cov}' y unos días antes de 'Gardeta^{cov}'. Fruto de coloración muy precoz, de epidermis fina, brillante y atractiva, con lenticelas poco perceptibles, excepto el 2015. Color rojo oscuro al madurar, más intenso que 'Noracila^{cov}', sobre la totalidad del fruto, incluso en zonas sombreadas. Pulpa jugosa, crocante, consistente, de maduración lenta, dulce y aromática, de buena calidad. Muy poco sensible a huesos abiertos. Árbol de vigor medio, de rápida entrada en producción y buena productividad, excepto 2015. Floración semi precoz, pero aún así presenta una buena rusticidad y el aclareo debe ser el adecuado (habitualmente en flor) para optimizar el calibre. Variedad destacable en su época.</i>									

NECTARINA DE CARNE AMARILLA

(ud: Ojo dormido)

Variedades evaluadas finca de Gimenezs

Variedades de referencia

VARIEDAD	Fecha plena floración	Floribundidad	Inten. aclareo	Fecha recolección	Verde 2016	kg/ árbol 2016	Calibre dominante (mm)	Firmeza (kg)	IR (°Brix)	Acidez (g/l)
Gardeta ^{cov} (N 48-25) (R-28)	-	≈	1	25-30 junio	-	-	75-80	4,1	12,6	3,9
<i>Variedad de referencia en la época anterior a 'Big Top®'. Destaca por una coloración muy intensa y precoz sobre la práctica totalidad del fruto. Fruto redondo, simétrico, con alto contenido de azúcares y bajo de ácidos, sabor dulce, buena calidad gustativa y textura crocante. Floración semi precoz, floribundidad media y baja necesidad de aclareo.</i>										
Alice®	-	-	2	25-30 junio	-	-	70-75	4,5	8,2	11,0
<i>Variedad de referencia con características muy similares a 'Ambrá^{cov}', de la que se diferencia por una mejor coloración. Favorecer formas abiertas por la buena penetración de la luz y la optimización del color. Árbol muy rústico, de producción elevada y constante, elevada floribundidad y buen potencial de calibre. Interesante en zonas frías. Producciones buenas y constantes. Buen contenido de azúcares y ácidos, gusto marcadamente acidulado, medianamente sensible a hueso abierto. Actualmente con interés limitado.</i>										
Big Haven®	-	-	-	25-30 junio	-	43,4	65-70	4,5	8,9	11,3
<i>Variedad de IPS de recolección una semana antes de Big Top®. Destaca por la rápida entrada en producción y un buen potencial de carga y calibre, siendo el árbol de fácil conducción. Frutos con pezón visible algunos años como el 2012 y forma ligeramente aplanada. Coloración sobre más del 80% de la superficie. De poco a medianamente sensible a hueso abierto (6-12%, según año). Gusto marcadamente acidulado con un contenido medio de azúcares. Variedad que destaca por la fácil conducción y el buen potencial productivo pero de sabor acidulado.</i>										
Big Top®	13-mar-16	-	-	5-11 jul-16	3º	14,7	75-80	4,6	11,8	3,9
<i>Variedad de referencia indiscutible en su época. Destaca por el calibre, el color intenso y homogéneo, la consistencia de la pulpa y la calidad gustativa (sabor dulce). Maduración escalonada y recolección en varias pasadas. Poco sensible a huesos abiertos (4% en 2016). Producciones buenas si la ubicación de la finca y la tecnología aplicada son las adecuadas. Dependiendo del año, del portainjerto y de la localización de los frutos en el árbol, incidencia de lenticelosis, normalmente superior a 'Honey Blaze^{cov}'.</i>										
Honey Blaze ^{cov}	16-marzo-16	≈	0	5-11 jul-16	3º	30,2	70-75	4,3	13,0	5,3
<i>Variedad de referencia en la época de 'Big Top®', con similar presentación y calidad, pero de maduración más agrupada, ligeramente ovalada y evolución más rápida de la firmeza. Poco sensible a huesos abiertos, 5% en 2016. Buen comportamiento productivo y mejor rusticidad que Big Top® la mayoría de los años. Lenticelas menos aparentes que Big Top®.</i>										
Necta-bingo ^{Dcov} (ASF 10-02)	14-marzo-16	≈	1	7-julio-16	4º	37,5	70-75	4,9	12,3	3,4
<i>Nueva variedad de ASF de recolección asolapada con 'Big Top®'. Frutos de coloración precoz e intensa en la recolección, de forma redonda, ligeramente asimétrica en algunos frutos y pezón hundido. Hueso pequeño y pulpa adherida. Epidermis fina y atractiva en la mayoría de frutos pero con lenticelas perceptibles en otros. Calibre bastante homogéneo, similar o ligeramente superior a 'Big Top®' y con un mejor comportamiento productivo. Algunos frutos con hueso abierto al 2014 (6%) pero no al 2015 (0%) ni el 2016 (1%). Pulpa no demasiado crocante, consistente, jugosa, de sabor dulce y aromático, de buena a muy buena calidad gustativa. Árbol vigoroso de porte semierecto. Producción estrictamente en madera no envejecida, eliminar sistemáticamente órganos debilitados. A contrastar en próximos años potencial de producción y calibre.</i>										
Extreme Red®	-	↑	1	10 julio-15	8º (ud)	6,1	75-80	3,6	13,8	10,7
<i>Variedad de referencia que da continuidad a 'Big Top®'. Árbol de vigor medio, porte semierecto, de buen comportamiento productivo y buen calibre. Fruto de forma ligeramente ovalada, con presencia de pezón en algunos frutos, algunos años. Epidermis con lenticelas poco aparentes. Color sobre el 70-100% del fruto, disminuye con la edad del árbol, por lo que se debe favorecer la iluminación. Pulpa consistente, de sabor dulce, aromático y de buena calidad. Requerimientos en aclareo bajos y mejor rusticidad que Big Top®.</i>										
Honey Bright ^{cov}	10-marzo-16	≈	0	10 julio -16	5º	15,9	<60	6,0	10,8	6,6
<i>Nueva variedad de Zaiper (IPS) de la serie "Honey" de maduración después de 'Big Top®' y unos días antes de 'Luciana^{cov}'. Árbol vigoroso de porte desordenado, mixtas flexibles, colgantes y de conducción no fácil. La floribundidad es baja a media y su comportamiento productivo hasta el 5º verde no es satisfactorio. La pulpa destaca por el sabor dulce y aromático, de textura crocante, jugosa y de muy buena calidad. Fruto de forma ligeramente ovalada, poco regular en su contorno, de color precoz sobre la totalidad del fruto. Color sobre el 70-100% del fruto. Epidermis fina y sin lenticelas. Poco sensible a huesos abierto (5% en 2016). De momento sin interés.</i>										

XX EXPOSICIÓN DE VARIEDADES DE MELOCOTÓN Y NECTARINA

NECTARINA DE CARNE AMARILLA

(ud: Ojo dormido)

Variedades evaluadas finca de Gimenezs

Variedades de referencia

VARIEDAD	Fecha plena floración	Floribundidad	Inten. aclareo	Fecha recolección	Verde 2016	kg/ árbol 2016	Calibre dominante (mm)	Firmeza (kg)	IR (°Brix)	Acidez (g/l)
Honey Bright^{COV}	10-marzo-16	≈	0	10 julio -16	5º	15,9	<60	6,0	10,8	6,6
<p>Nueva variedad de Zaiper (IPS) de la serie "Honey" de maduración después de 'Big Top®' y unos días antes de 'Luciana^{COV}'. Árbol vigoroso de porte desordenado, mixtas flexibles, colgantes y de conducción no fácil. La floribundidad es baja a media y su comportamiento productivo hasta el 5º verde no es satisfactorio. La pulpa destaca por el sabor dulce y aromático, de textura crocante, jugosa y de muy buena calidad. Fruto de forma ligeramente ovalada, poco regular en su contorno, de color precoz sobre la totalidad del fruto. Color sobre el 70-100% del fruto. Epidermis fina y sin lenticelas. Poco sensible a huesos abierto (5% en 2016). De momento sin interés.</p>										
Almontiel® (C-85)	14-marzo-16	≈	1	11 julio-16	4º	23,3	75-80	5,5	11,1	7,7
<p>Nueva variedad de ALM-Frutaria de recolección después de la segunda pasada de 'Big Top®' y en la época 'Extremere®'. Frutos de buen calibre, superior a 'Big Top'. Forma redonda con pezón hundido y sutura visible. Algunos frutos asimétricos para la sutura. Pulpa crocante, consistente, de maduración lenta, aromática, de muy buena calidad gustativa, una de los mejores de su época de maduración. El árbol es de porte semierecto, de floribundidad media y bajo requerimiento en aclareo. 2015 producción baja y buen calibre, se mostró sensible a huesos abiertos (21%), el 2016 este porcentaje fue del 25%, y la producción en el cuarto verde ha sido media. Tanto el potencial de producción como la sensibilidad a huesos abiertos deberán contrastarse en años próximos. Introducida ya a escala comercial en la zona de Lleida donde ha mostrado un buen comportamiento productivo y poco o medianamente sensible a huesos abiertos. Variedad de confirmarse su interés puede hacer de puente entre Big Top® 'y' Luciana® : A contrastar en próximos años sensibilidad a huesos abiertos, potencial de producción y calibre.</p>										
Nectastar^{DOCV} (ASF 07-07)	11-marzo-16	↓	1	12 julio-16	7º (ud)	39,9	70-75	4,9	11,1	6,4
<p>Variedad de ASF. Maduración pocos días antes de 'Diamond Ray®' y 'Luciana^{COV}'. Destaca por la presentación de los frutos, que son de buen calibre, forma ligeramente ovalada, coloración muy precoz, intensa y muy brillante, incluso en las partes sombreadas, mucho antes de la cosecha y en árboles adultos. Epidermis muy fina, con lenticelas imperceptibles y con la misma presentación independiente del año. De las variedades más destacables para la presentación de los frutos: sin lenticelas y con epidermis brillante muy atractiva. Pulpa de textura crocante, de sabor dulce, baja acidez y buena o muy buena calidad gustativa con sabor perfumado y aromático. Muy poco sensible a huesos abiertos. Árbol de vigor medio y porte semierecto. Floribundidad media y bajo requerimiento de aclareo, lo que hace que la rusticidad sea media y se recomiende plantar únicamente en zonas no expuestas al frío. Entrada en producción poco rápida, buena en 2012 y 2013, más baja en 2014, muy baja en 2015 uno media en 2016. Destacable en esta época para la presentación, el calibre y la calidad, pero la producción puede ser insuficiente en algunos lugares y lo ha sido en las condiciones de evaluación.</p>										
Maria Dorata^{COV}	22-marzo-16	↑	1	17-julio-16	4º	38,8*	65-70*	3,4*	12,1*	6,4*
<p>Nueva tipología de fruto similar a la variedad IFF-813 'del CRA (Forlì, Italia), de color amarillo con ligera presencia de mancha en la parte más expuesta a la luz. Árbol vigoroso, no constantemente productivo, de floribundidad media y floración tardía, con muy pocos requerimientos de despeje. Calibre poco homogéneo, medio, alrededor de los 70 mm (según la carga), más pequeño que las variedades de nectarina de la misma época, pero tipología de fruto diferente. Frutos de forma ligeramente asimétrica los primeros años y con algunas trazas de russetting por el viento y algunos (5-18%) con roto, dependiendo del año. Porcentaje de frutos comercializables inferior al de otras variedades de nectarina de la misma época; media años evaluados 67%. Sensible a la <i>Monilinia</i>. Favorecer la producción sobre mixtas de calidad y eliminar sistemáticamente órganos débiles y envejecidos. Hueso adherido, pulpa jugosa, aromática, de muy buena calidad, sabor acidulado intenso y de textura similar a la pavia. Poco sensible a huesos abiertos. Las producciones totales y comercializables son limitadas debido al russetting, cracking y calibre poco homogéneo, lo que limita el interés de esta variedad.</p>										

N
E
C
T
A
R
I
N
A

C
A
R
N
E

A
M
A
R
I
L
L
A

NECTARINA DE CARNE AMARILLA

(ud: Ojo dormido)

Variedades evaluadas finca de Gimennells

Variedades de referencia

VARIEDAD	Fecha plena floración	Floribundidad	Inten. aclareo	Fecha recolección	Verde 2016	kg/ árbol 2016	Calibre dominante (mm)	Firmeza (kg)	IR (°Brix)	Acidez (g/l)
Alitop®	4-marzo-16	≈	1	17-23 jul.-2016	6º	16,1*	75-80*	4,4*	13,2*	4,7*
<p>Nueva variedad del CRA-Forlì (Italia) obtenida por A. Liverani. Destaca por el calibre de los frutos y el elevado potencial de producción, aspectos contrastados ya hace años en Italia, donde constituye una referencia. Color precoz sobre el 60-100% del fruto, que disminuye con la edad del árbol. Favorecer la óptima iluminación de los frutos. Lenticelas aparentes la mayoría de años en el 30-40% de los frutos, excepto el 2014. Frutos ovalados, de forma poco homogénea, algunos años como el 2012 con pezón marcado pero no en el período desde 2013 hasta 2016. Si que se ha observado siempre una importante variación entre frutos de un mismo árbol en cuanto a la presentación (forma, lenticelas y calidad de la misma). Árbol de vigor medio y porte abierto, de fácil conducción y producción constante, excepto en 2015 y 2016. Producción sobre todo tipo de madera, floración en época media. Pulpa jugosa, de consistencia media, de muy buena calidad: sabor dulce, aromático y acidez perceptible, que la hace muy sabrosa. Medianamente sensible / poco sensible a huesos abiertos en años como 2012 (14%) y 2015 (3%). Se trata de una variedad interesante por su rusticidad, potencial de producción / calibre, facilidad de conducción y calidad, pero con la presentación de los frutos mejorable, en particular la simetría, la presencia de lenticelas marcadas, la forma y la homogeneidad del calibre y por tanto de interés limitado en nuestras condiciones.</p>										

(*) Datos de 2015

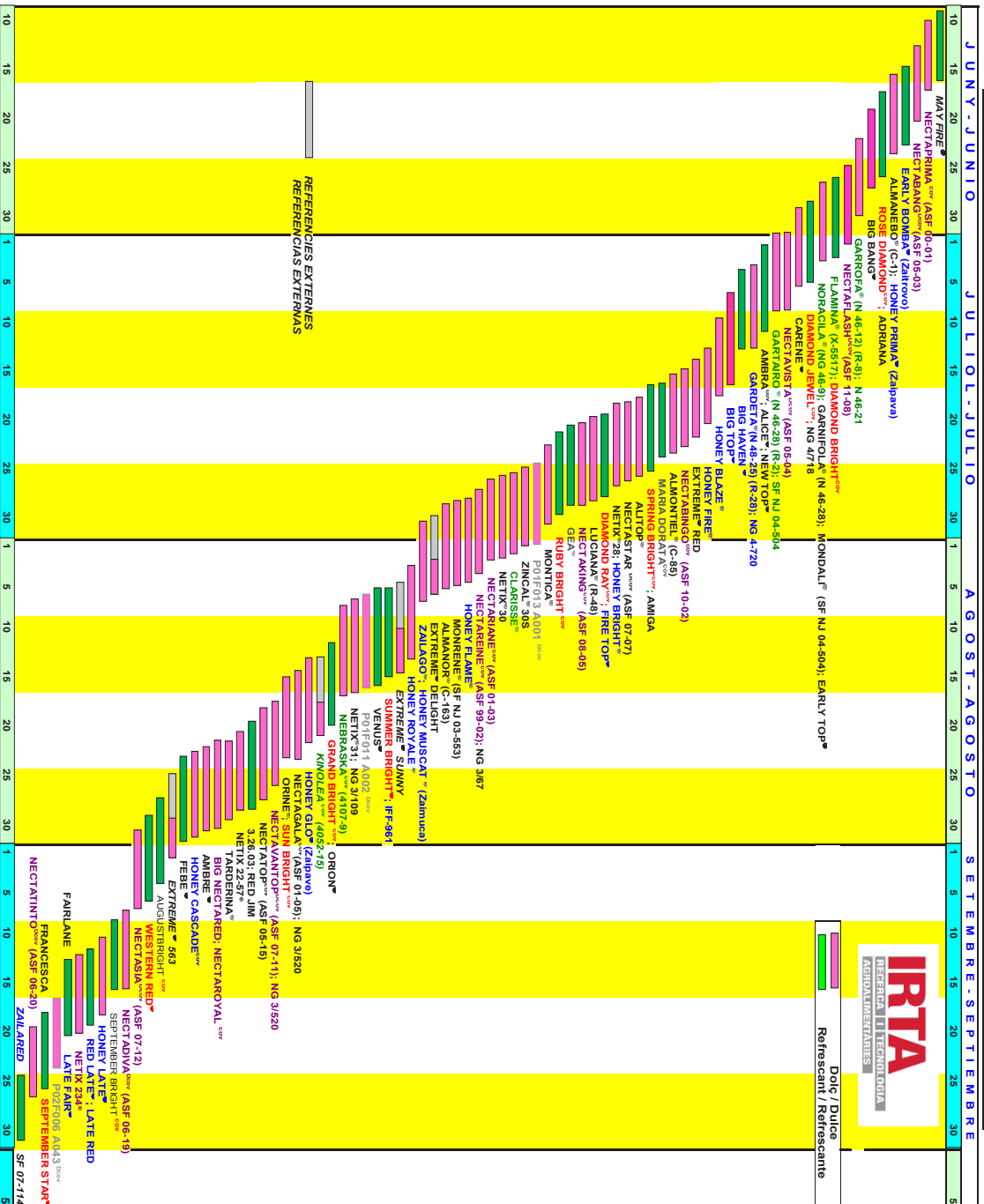
N
E
C
T
A
R
I
N
A

C
A
R
N
E

A
M
A
R
I
L
L
A

XX EXPOSICIÓN DE VARIEDADES DE MELOCOTÓN Y NECTARINA

CALENDARI DE MADURACIÓ VARIETATS DE NECTARINA GROGA - 2016 / CALENDARIO DE MADURACIÓN VARIEDADES DE NECTARINA AMARILLO - 2016





REDIX • NETIX • MELOX • MALIX • PLATIX • GUAYOX

Pépinière obtenteur et producteur
Breeder and producer nursery



www.proseplan.com



facebook



twitter



Av. De las Fuerzas Armadas, s/n. • 50300 - Calatayud (España) • 0034 676 645 418 • 0033 (0) 623 724 409 • comercial@proseplan.com

www.proseplan.com

XX EXPOSICIÓN DE VARIEDADES DE MELOCOTÓN Y NECTARINA

NECTARINA DE CARNE BLANCA

(ud: Ojo dormido)

Variedades evaluadas finca de Gimennells

Variedades de referencia

VARIEDAD	Fecha plena floración	Floribundidad	Inten. aclareo	Fecha recolección	Verde 2016	kg/ árbol 2016	Calibre dominante (mm)	Firmeza (kg)	IR (°Brix)	Acidez (g/l)
May Pearl ^{cov}	29-febr.-16	≈	1	8 junio-16	4º	22,4	<60	3,9	9,6	5,7
	Variedad de Bradford Genetics Inc. (USA) de recolección temprana con características típicas del fruto y de la serie "Pearl". Fruto redondo, cavidad pistilar hundida, sutura ligeramente marcada, calibre limitado por la época y color sobre la totalidad del fruto. Lenticelas poco perceptibles (2014 y 2015) y perceptibles 2016. Hueso adherido. Pulpa jugosa, aromática y de sabor dulce y aromático, de muy buena calidad para la época. Medianamente sensible a hueso abierto, el 2016 ha sido el 21%. Evolución rápida de la madurez. Floración época media. Favorecer la producción sobre mixtas de calidad. Se trata de la primera variedad disponible con esta característica de sabor dulce pero el calibre y la producción son limitados. Mejor adaptada a zonas más cálidas. A contrastar en el futuro.									
Q12-030	20-febr.-16	↓	0	8 junio-16	1º	NS	60-65	3,2	11,6	4,5
	Nueva variedad de Burchell Nurseries Inc. (USA) de recolección temprana. Frutos de alta coloración, forma esférica y sutura poco visible. Pulpa de sabor dulce a equilibrado de consistencia media. Primera producción en el 2016, de momento calibre limitado por la época y sensible a huesos abiertos (31% en 2016). A contrastar en próximos años.									
Prince Pearl ^{cov}	1-marzo-16	≈	1	10 junio-16	4º	22,9	65-70	4,6	10,7	3,7
	Mismo origen que 'May Pearl ^{cov} ' y de la misma serie. Características también muy similares en cuanto a la presentación de los frutos. En 2014 y 2015 medianamente sensible a huesos abiertos, 2016 más sensible con el 56%. Respecto a 'May Pearl ^{cov} ' aporta un mayor potencial de producción y de calibre con una calidad gustativa similar, sabor dulce y también aromático. Lenticelas más marcadas en el 2016. Floración época media. Favorecer la producción sobre mixtas de calidad. A contrastar en próximos años potencial de producción y de calibre, así como la sensibilidad a huesos abiertos.									
Redix ^{®24}	11-marzo-16	↑	1	15 junio-16	3º	26,5	<60	3,2	9,2	9,2
	Nueva variedad de Proseplant de recolección unos días antes de 'Nectaearyl ^{cov} ' con frutos de calibre pequeño medio, limitado por la época si el manejo de la carga no es el adecuado. Epidermis fina, brillante, atractiva, sin lenticelas aparentes y poco sensible a huesos abiertos al segundo año (2015) y medianamente sensible al 2016 (18%). De forma ligeramente elíptica / ovalada. Árbol de vigor medio, porte semiabierto y floración en época media. Potencial de producción medio. Producción exclusivamente sobre mixtas de calidad media. Pulpa de sabor equilibrado, persistente e intenso, jugosa y de calidad media. A contrastar en años próximos la poca sensibilidad a huesos abiertos y el calibre.									
Nectaearyl ^{cov} (ASF 06-23)	-	≈	2	15-19 junio	-	59,1	60-65	3,8	11,1	5,7
	<i>Variedad ya contrastada a lo largo de 7 años. Recolección unos 10 días antes de 'Snow Queen[®]'. Frutos de buena coloración, incluso en árboles adultos. No anticipar la fecha de cosecha. Textura crocante y consistente para la época, sabor dulce a equilibrado, medianamente aromático. Presencia de lenticelosi algunos años y medianamente sensible a huesos abiertos, la mayoría no visibles externamente. Árbol vigoroso de porte semiabierto y muy productivo. Favorecer la producción sobre mixtas de tamaño medio y chifonas de calidad, y eliminar órganos péndulos y debilitados. Interesante en la época por el calibre, el color, la producción y la calidad pero presenta como principal limitación la sensibilidad a hueso abierto en años con condiciones favorables, aunque la mayoría no son visibles externamente.</i>									
Redix ^{®25}	18-marzo-16	≈	2	20 junio-16	3º	21,8	60-65	4,8	9,4	5,8
	Nueva variedad de Proseplan de recolección unos días después de 'Nectaearyl ^{cov} ', en la época de 'Boreal [®] ' y pocos días antes de 'Lea [®] '. Frutos de buen calibre para la época, claramente superior a 'Redix-24 [®] '. Epidermis fina, brillante, atractiva, sin lenticelas aparentes y no sensible a huesos abiertos al 2016. Color sobre el 60-90% del fruto inferior a 'Redix-24 [®] ' y menos intenso. Forma redonda a ligeramente alargada. Árbol de vigor medio-alto, puerto semiabierto y floración en época tardía. Buen potencial productivo y de calibre para la época. Producción sobre mixtas de calidad y otros órganos no debilitados. Pulpa de sabor equilibrado, persistente e intenso, jugosa y de calidad media a buena. A contrastar en años próximos, el potencial de producción y calibre.									
E45.004 NB	23-marzo-16	↑	1	23 junio-16	3º	4,2	60-65	4,1	12,0	5,7
	Nueva variedad de Burchell Inc. (USA) de maduración en una época interesante (unos 5-7 días antes de 'Lea [®] ' y en la misma época que 'Boreal'). Destaca por alta y precoz coloración de los frutos que es intensa y sobre la totalidad del fruto, incluso en zonas sombreadas. Calibre medio, a contrastar en próximos años. Frutos de forma redonda a ligeramente alargada y pezón hundido. Epidermis brillante y atractiva con lenticelas poco o nada perceptibles al tercer año de plantación. Pulpa dulce, jugosa, bastante crocante, aromática y de excelente calidad gustativa, sin duda la mejor de su época. En 2016 se ha mostrado sensible a huesos abiertos (31%). Árbol de floración en época semiprecoz, de floribundidad media. A contrastar en próximos años potencial de color y de calibre y sensibilidad a huesos abiertos.									

N
E
C
T
A
R
I
N
A

C
A
R
N
E

E

B
L
A
N
C
A

XX EXPOSICIÓN DE VARIEDADES DE MELOCOTÓN Y NECTARINA

NECTARINA DE CARNE BLANCA

(ud: Ojo dormido)

Variedades evaluadas finca de Gimenezells

Variedades de referencia

VARIEDAD	Fecha plena floración	Floribundidad	Inten. aclareo	Fecha recolección	Verde 2016	kg/ árbol 2016	Calibre dominante (mm)	Firmeza (kg)	IR (°Brix)	Acidez (g/l)
Boreal® (T 333-31)	10-marzo-16	↑	1	23 junio-16	2º	5,6	70-75	4,6	13,3	6,1
<p>Nueva variedad de PSB Producción Vegetal de maduración en una época muy interesante (unos 5-7 días antes de 'Lea®), con poca disponibilidad de variedades de pulpa blanca, dulce, de buena coloración, calibre, calidad y productividad. Primeras producciones 2016 pero ya introducida y escala comercial hace 4 años. Frutos de buen calibre, de forma redonda, pezón hundido y color rojo intenso sobre la totalidad del fruto, incluso en zonas sombreadas. Epidermis brillante y atractiva con lenticelas poco o nada perceptibles al cuarto año de plantación. Pulpa dulce (acidez baja), jugosa, crocante, aromática y de calidad gustativa buena, no excelente. Hueso adherido. Evolución lenta de la madurez. Muy poco sensible a huesos abiertos al 2015 (2%) y 2016 (1%). Árbol de floración en época semiprecoz, de buena floribundidad. Recomendado el aclareo en flor. Elevado potencial de producción, color y calibre. A contrastar en próximos años, de momento y globalmente características superiores a 'Lea®, también del mismo obtentor.</p>										
Lea® (NT 01-05)	12-marzo-16	↑	2	27-junio-16	4º	37,6	65-70	3,2	9,8	6,7
<p>Nueva variedad de PSB Producción Vegetal de maduración en una época interesante (justo después de 'Boreal® y antes 'Nectarboom^{cov} y de 'Garcica®), hasta ahora con poca disponibilidad de variedades de pulpa blanca, dulce, de buena coloración, calibre, calidad y productividad. Frutos de buen calibre, de forma redonda, pezón hundido y color rojo intenso sobre la mayor parte del fruto (% que disminuye con la edad del árbol), incluso en zonas sombreadas y que se incrementa al con la progresiva maduración de los frutos. Lenticelas muy poco o perceptibles, según año. Por ejemplo el 2016 han estado más visibles por el extremo de la cavidad pistilo, en algunos frutos debido a las heladas del mes de febrero. Pulpa dulce (acidez baja), jugosa, crocante, aromática y de buena calidad gustativa. Hueso adherido. Tanto en 2015 como en 2016 algunos frutos con madurado más rápidamente. Hasta ahora muy poco sensible a huesos abiertos (1% en 2016). Árbol de floración en época media y de buena floribundidad. Producción sobre mixtas de calidad. Recomendado aclareo en flor. Variedad interesante pero solapada con 'Boreal® que en conjunto aporta unas características claramente superiores a ésta.</p>										
P01F027-A066	5-març-16	↑	2	27-30 jun-16	7º	56,2	65-70	4,7	10,3	6,1
<p>Nueva variedad de Fruit Futur de recolección en una época interesante donde hay pocas variedades de pulpa dulce, buen calibre y buena producción. Árbol de floración en época media, de fácil conducción y producción sobre mixtas pero no penaliza el calibre. Fruto redondo con pezón hundido y coloración sobre la totalidad del fruto. Pulpa dulce, crocante, consistente, jugosa de sabor dulce y aromático. Hueso de tamaño pequeño y pulpa adherida. No sensible a hueso abierto. Variedad destacable para la presentación prácticamente sin lenticelas y por el potencial de calibre, producción y el buen mantenimiento de la firmeza en el árbol. No adelantar la recolección dado que tiene una coloración precoz y aguanta muy bien la firmeza en el árbol. Con una buena poda sobre ramas mixtas se puede recolectar en 1 o 2 pasadas.</p>										
Diamond Pearl^{cov}	11-marzo-16	≈	1	25-junio-16	4º	44,9	65-70	3,2	12,4	3,1
<p>Nueva variedad de Bradford Genetics Inc. (USA) de la serie "Pearl". Árbol de vigor medio-alto, de floribundidad media y puerto semiabierto, de fácil conducción. Frutos de calibre medio, caracterizado por la forma redonda, la epidermis fina, de color brillante intenso, sin lenticelas o poco visibles en 2016 y muy atractiva. Pulpa jugosa, aromática, dulce y de muy buena calidad gustativa, la mejor de todo el mes de junio. Línea de sutura marcada en algunos frutos, sin afectar a la presentación. Hasta ahora (2014-2016) muy sensible a huesos abiertos. Variedad con las características típicas de la serie "Pearl"; como son: la alta calidad gustativa, el color rojo y atractivo, de calibre medio. A contrastar en próximos años.</p>										
Nectarboom^{cov} (ASF 08-22)	11-marzo-16	↑	2	27-29 junio -16	7º (ud)	49,8	75-80	4,4	10,9	6,4
<p>Variedad de ASF de recolección 7-10 días antes de 'Garcica® y solapada con 'Lea®. Pulpa dulce, aromática y crocante. Lenticelas nada o poco perceptibles, en años como 2013 y 2014, pero visibles en 2015 y 2016. Color sobre la totalidad del fruto y homogéneo en el conjunto del árbol. No anticipar la fecha de cosecha. Buen calibre para la época pero medianamente sensible a hueso abierto en años con condiciones favorables como el 2016 (37%), aunque muchos no visibles externamente. Árbol de floribundidad y rusticidad medias, poco exigente en aclarada. No situarse en zonas frías. Producción media a alta dependiendo de la zona. Puerto semierecto y floración en época media. Es muy importante evitar la producción sobre órganos debilitados y priorizar mixtas medias y órganos no debilitados donde el calibre es superior y más homogéneo.</p>										
Grand Candy^{cov}	2-marzo-16	≈	1	4-julio-16	4º	42,5	65-70	3,9	14	2,8
<p>Variedad de Bradford Genetics (USA) de recolección antes de 'Garcica®. Árbol de vigor medio, floribundidad media y puerto semiabierto. Producción media en los últimos 3 años. Poda sobre todo tipo de madera no envejecida. Fruto de calibre medio a bueno, no demasiado homogéneo. Fruto de forma redonda, epidermis fina, brillante, de color no muy intenso sobre el 70-100% del fruto, que no cierra el fruto. Lenticelas perceptibles en algunos frutos. Sutura visible y pezón ligeramente hundido. Poco sensible a hueso abierto (1% en 2016). Pulpa jugosa, aromática, dulce y de excelente calidad gustativa. Hueso adherido. A contrastar en próximos años potencial de producción, homogeneidad de calibre y en particular la coloración de los frutos que podría ser limitada al envejecer los árboles.</p>										

N E C T A R I N A C A R N E B L A N C A

XX EXPOSICIÓN DE VARIEDADES DE MELOCOTÓN Y NECTARINA

NECTARINA DE CARNE BLANCA

(ud: Ojo dormido)

Variedades evaluadas finca de Gimenez

Variedades de referencia

VARIEDAD	Fecha plena floración	Floribundidad	Inten. aclareo	Fecha recolección	Verde 2016	kg/ árbol 2016	Calibre dominante (mm)	Firmeza (kg)	IR (°Brix)	Acidez (g/l)
Garcia® (R-22)	2-marzo-16	≈	1	8 julio-16	9º (ud)	44,1	70-75	4,2	9,6	7,6
	Variedad de referencia indiscutible en su época. A pesar de la floración temprana aporta una rusticidad aceptable con producciones habitualmente regulares pero que en determinados lugares de la finca y años pueden ser bajas. La floribundidad es media y los requerimientos de despeje medios o bajos según la ubicación. La entrada en producción es rápida y la presentación (color sobre la totalidad del fruto y lenticelas poco marcadas) y consistencia del fruto son muy buenas, casi inmejorables con un elevado porcentaje de frutos de primera calidad. Interesante en la época por el color, calibre del fruto, consistencia y calidad: sabor dulce y medianamente aromático. Poco / muy poco sensible a hueso abierto (1% en 2016). Es fundamental no anticipar la cosecha dado el buen mantenimiento de la firmeza. Ubicación preferente en zonas con poco riesgo de heladas. No es una variedad para poder plantar en todas partes. Debida a la importante difusión de esta variedad es una época donde muchos años se produce un sobre exceso de oferta y por lo tanto es recomendable plantar antes y después de la misma.									
Top Pearl (Brape ^{cov})	2-marzo-16	≈	1	11 julio-16	4º	25,9	70-75	5,3	13,3	3,7
	Variedad de Bradford Genetics (USA) de la serie "Pearl" de recolección en la época de 'Garcia®. Árbol de vigor medio-alto, porte erecto y floribundidad media. Producciones medias en 2015 y 2016. Eliminar sistemáticamente toda la madera envejecida y en posición péndula para optimizar el calibre. Características del fruto muy similares (forma, calibre) en 'Grand Candy ^{cov} ', de la que se diferencia por una coloración más intensa pero inferior a 'Beauty Pearl ^{cov} '. Lenticelas ligeramente perceptibles a perceptibles y sutura visible. Hueso adherido. Frutos de buen calibre, forma redonda a ligeramente alargado y pezón hundido. Sabor dulce, de buena calidad. Poco sensible a huesos abiertos. A contrastar en próximos años el comportamiento productivo. (2016 0%).									
Amadeus® (TX1)	25-febr.-16	≈	1	12 julio-16	4º	4,2	75-80	5,1	13,1	5,7
	Nueva variedad de PSB Producción Vegetal de recolección solapada y posterior 'Garcia®. Árbol de floración posterior a 'Garcia® en 2014 y 2015 pero el 2016 por el invierno más suave, anticipada en una semana al respecto a ésta. Esto afectó muy negativamente a las producciones que fueron insignificantes. Hasta ahora frutos de muy buen calibre, forma redonda y pezón hundido. Pulpa adherida al hueso, de buena consistencia y sabor dulce, de buena calidad. Epidermis con lenticelas aparentes en algunos frutos y no visibles en el resto, depende de la posición en el árbol. 2016 lenticelas visibles en la mayoría de frutos. No sensible a huesos abiertos al 2014 y muy poco sensible al 2015 y 2016. Color brillante, muy precoz, intenso en la cosecha, atractivo y sobre la totalidad del fruto. Forma redonda con pezón hundido y sutura visible. Árbol de vigor medio, porte semierecto y época de floración variable según el invierno. Floribundidad media. Época con mucha oferta de 'Garcia®. A contrastar en próximos años época de floración y nivel de rusticidad dependiendo de la misma.									
Orenga®	29-febrero-16	≈	1	13 julio-16	1º	NS	75-80	4,1	13,3	4,1
	Nueva variedad de PSB Producción Vegetal de recolección 5- días después 'Garcia® y por lo tanto solapada con 'Amadeus®. Frutos de buen calibre, forma redonda y pezón hundido. Epidermis muy fina con lenticelas muy poco aparentes o ausentes en la mayoría de frutos. Color brillante, muy precoz, intenso en la cosecha, atractivo y sobre la totalidad del fruto. Pulpa adherida al hueso, de sabor dulce y de buena calidad. En 2016 se ha observado algunos frutos con maduración más rápida. Poco sensible a huesos abiertos al 2016. Árbol de vigor medio, porte semierecto y floración no temprana. Floribundidad media. Época con mucha oferta de 'Garcia®. A contrastar en próximos años potencial de producción, de calibre y mantenimiento de la firmeza de los frutos.									
Beauty Pearl ^{cov}	8-marzo-16	≈	1	18 julio-16	4º (ud)	29,9*	70-75*	4,6*	12,3*	4,9*
	Variedad de Bradford Genetics (USA) de la serie "Pearl" de recolección después de 'Garcia®. Árbol de vigor medio, floribundidad media y puerto semiabierto, de fácil manejo. Época de floración media a tardía y floribundidad media. Poco exigente en aclareo. 2015 ha destacado sobre el resto de variedades de la misma serie, por su mayor potencial de producción y de calibre sobre todo tipo de madera no envejecida. Frutos de muy buen calibre, forma redonda, pezón hundido, sutura visible, epidermis fina, brillante, de color intenso sobre la totalidad del fruto. Lenticelas poco perceptibles en 2015 y aparentes en algunos frutos en 2016. Algunos huesos abiertos al 2014 (8%), pero no el 2015. Pulpa jugosa, aromática, muy dulce y de excelente calidad gustativa. De momento la de mejor calidad gustativa de toda la serie junto con 'May Pearl ^{cov} '. A contrastar en próximos años.									

N
E
C
T
A
R
I
N
A

C
A
R
N
E

B
L
A
N
C
A

NECTARINA DE CARNE BLANCA

(ud: Ojo dormido)

Variedades evaluadas finca de Gimennells

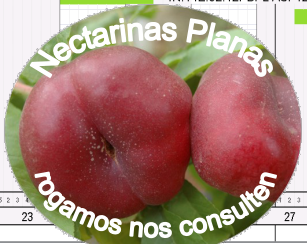
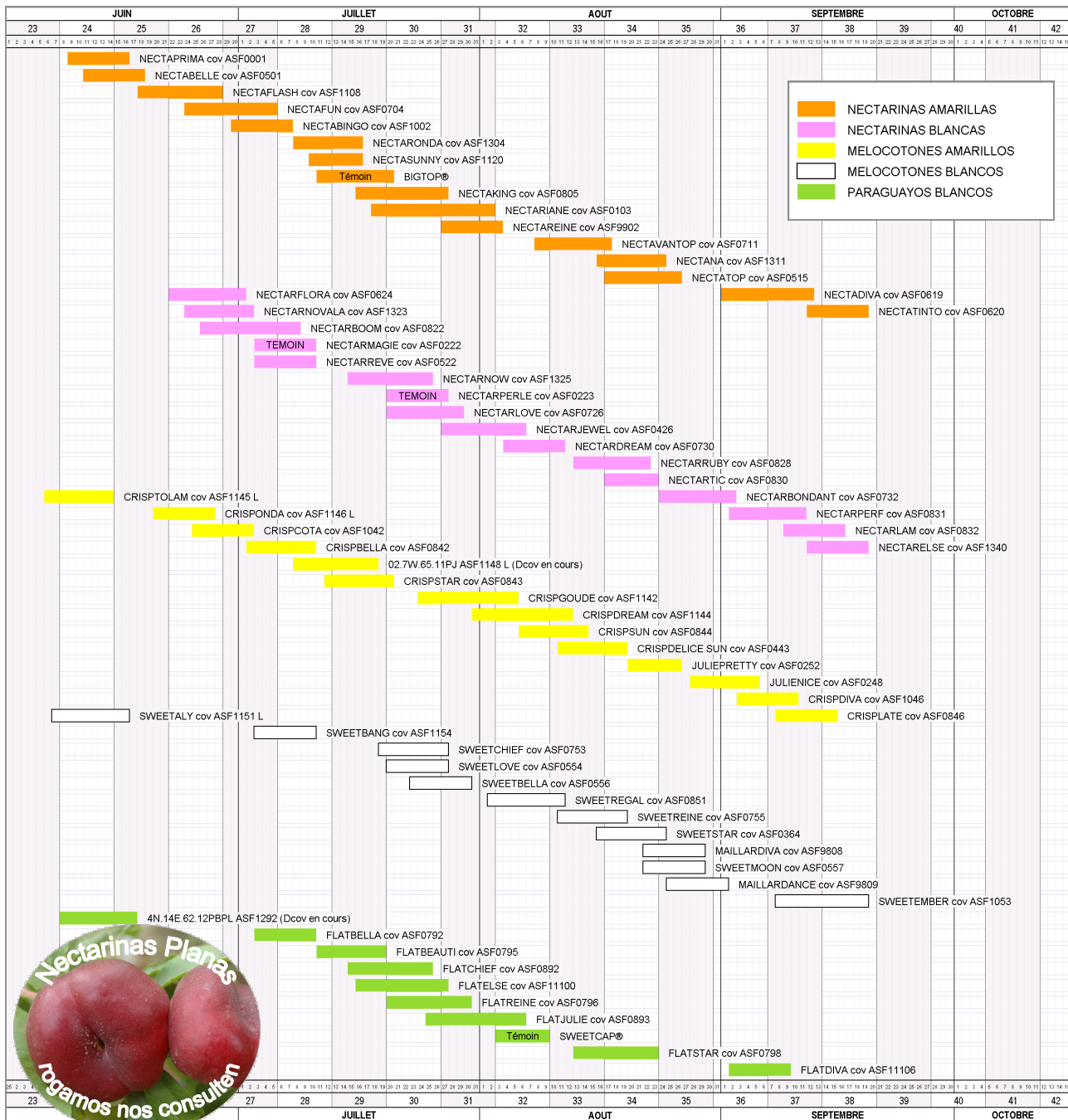
Variedades de referencia

VARIEDAD	Fecha plena floración	Floribundidad	Inten. aclareo	Fecha recolección	Verde 2016	kg/ árbol 2016	Calibre dominante (mm)	Firmeza (kg)	IR (°Brix)	Acidez (g/l)
Candy Pearl^{COV}	11-marzo-16	≈	2	20 julio-16	4º (ud)	31,9*	70-75*	5,4*	13,5*	4,2*
<p>Características similares a 'Beauty Pearl^{COV}' con respecto al origen y la calidad gustativa pero de recolección unos días después. Árbol de vigor medio y porte semiabierto. Floribundidad media. Puerto del árbol, forma de fructificación y calidad de las mixtas inferiores a 'Beauty Pearl' que es de más fácil manejo. La producción en 2015 ha sido buena. El calibre algo inferior a 'Beauty Pearl^{COV}'. Las lenticelas son menos visibles y solamente en algunos frutos. Color precoz, brillante intenso y atractivo al madurar, sobre la práctica totalidad del fruto y del árbol, incluso en zonas sombreadas. Poco sensible a huesos abiertos (4% en 2015). Pulpa de buena firmeza (ligeramente inferior a 'Beauty Pearl^{COV}') color blanco, crocante, fina, aromática y de muy buena calidad gustativa. Forma redonda, con sutura ligeramente marcada y pezón semi hundido. Variedad de maduración en una época interesante que destaca por la presentación y la calidad. A contrastar en próximos años.</p>										
Nectaperl^{COV} (ASF 02-23)	-	↑	1	17 julio	-	54,9	75-80	5'2	14,3	5,3
<p>Variedad de referencia de recolección posterior a 'Magique®'. Árbol vigoroso, de floribundidad media. Buen potencial productivo (excepto en 2010 y 2011) y de calibre incluso sobre madera vieja en órganos no debilitados. Buena coloración, que disminuye al envejecer el árbol, pero que es suficiente si la iluminación es buena. La poda en verde es del todo necesaria para facilitar la iluminación, optimizar el color y control del vigor. Algunos años se observan frutos con lenticelas marcadas. Sabor dulce, textura consistente y buena calidad gustativa.</p>										

(*): datos de 2015

LAS INNOVACIONES 2016 AGRO SELECTIONS FRUITS

NEW



Estos datos sobre el comportamiento de nuestras variedades son representativos de los resultados sacados de la experimentación - evaluación en nuestro campo y en los campos evaluativos oficiales o privados. Sin embargo estos datos pueden variar en función de las condiciones agro-climáticas locales específicas, y de las técnicas de cultivo aplicadas. En este caso, ASF rechaza cualquier responsabilidad.

Arsène y Laurence MAILLARD

La Prade de Mousseillous - Route d'Alenya - 66200 ELNE - FRANCIA

Tlf.: +33 (0)4 68 37 88 80 Fax: +33 (0)4 68 37 15 83

Email: commercial@agroselectionsfruits.com



XX EXPOSICIÓN DE VARIEDADES DE MELOCOTÓN Y NECTARINA

VARIEDADES DE PAVÍA

(ud: Ojo dormido)

Variedades evaluadas finca de Gimennells

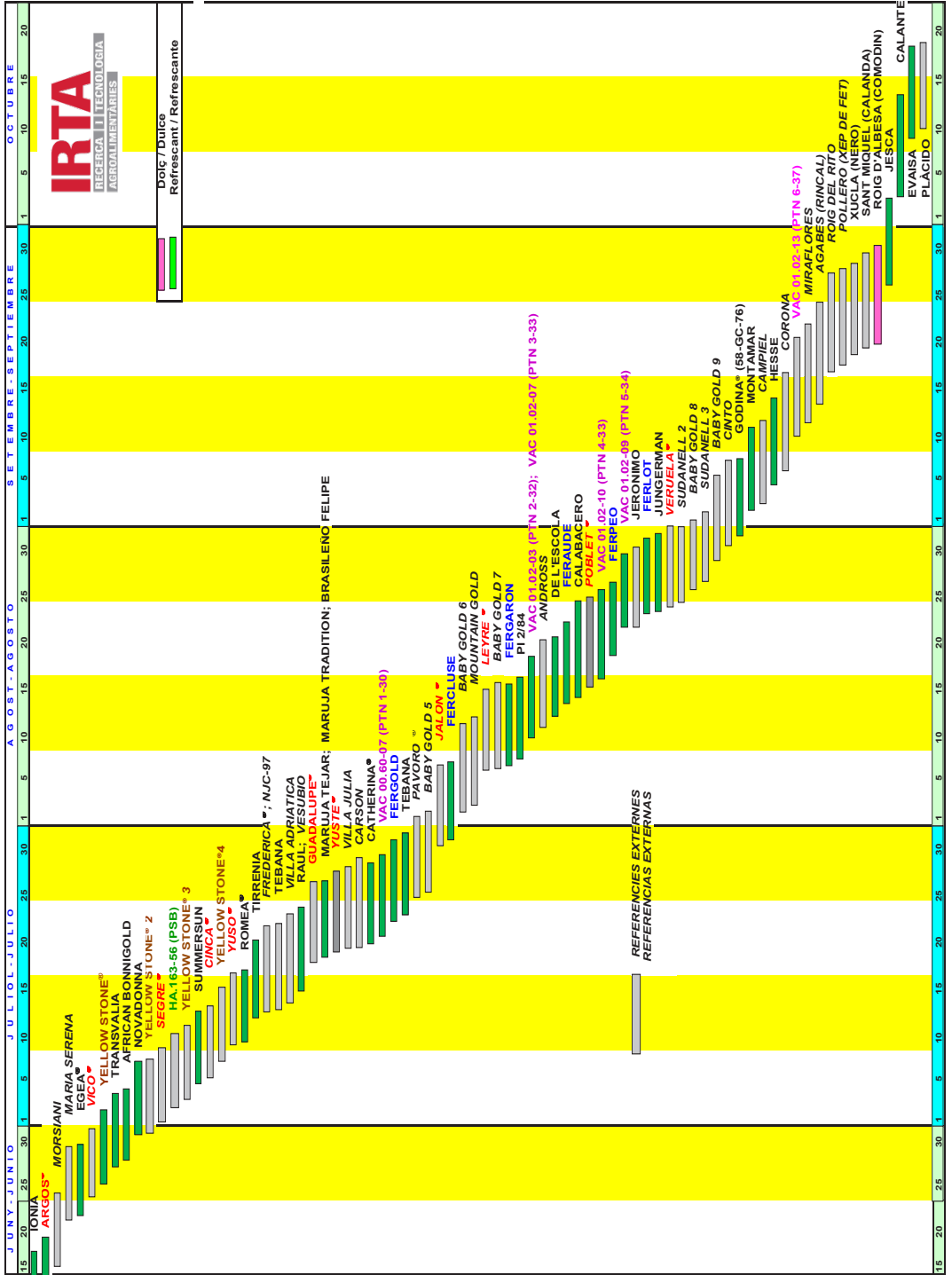
Variedades de referencia

VARIEDAD	Fecha plena floración	Floribundidad	Inten. aclareo	Fecha recolección	Verde 2016	kg/ árbol 2016	Calibre dominante (mm)	Firmeza (kg)	IR (°Brix)	Acidez (g/l)
Yellow Stone®	2-marzo-16	≈	2	27 junio-16	3º	31,4	65-70	2,2	11,5	8,4
	Nueva variedad procedente del programa de mejora SMS (USA) y editada en España por Tulare-Creek SL. Variedad de recolección temprana, unos 7-10 días antes de 'Romea'. Árbol de Floribundidad media-alta, de porte semiabierto y de fácil conducción. Producción sobre mixtas de calidad y también en madera no envejecida, dependen del cuajado. Frutos de color amarillo atractivo, chapa presente en frutos expuestos a la luz, menos en el sur de España. Buen calibre para la época. Forma redonda y pezón hundido en 2015. En 2016 algunos frutos con pezón visible. 2015 y 2016 no se ha mostrado sensible a huesos abiertos. Pulpa amarilla en su totalidad, jugosa, fundente con un muy buen contenido de azúcares para la época y medio de ácidos, ligeramente astringente, en particular si se come con la piel. Gusto agradable equilibrado. Aptitud buena a las manipulaciones. A contrastar en años próximos su adaptación a zonas con disponibilidad elevada de frío invernal.									
HA.163-56	8-marzo-16	↑	1	5 julio-16	1º	NS	70-75	3,1	14,1	5,8
	Nueva variedad procedente de PSB Producción Vegetal. Recolección temprana, poco días después de 'Alcatraz®' y unos 5 días antes de 'Romea'. Epidermis fina, poco aterciopelada y atractiva, de color completamente amarillo, sin mancha rosada, ni en los frutos expuestos a la luz. Fruto de forma redonda a ligeramente achatada con pezón hundido y sutura poco visible en 2015. No se han observado huesos abiertos en 2016. Pulpa amarilla en su totalidad, jugosa, fundente con un buen contenido de azúcares para la época y medio de ácidos, sabor equilibrado, de buena calidad. Resultados preliminares. A contrastar aptitud a las manipulaciones y su adaptación a las condiciones del Valle del Ebro.									
Romea	22-marzo-16	↑	2	9 julio-16	3º	35,1	65-70	2,0	10,4	7,0
	Variedad de referencia indiscutible antes (-10 días) de 'Catherina®', que destaca por la calidad y la típica mancha más o menos coloreada por la insolación. Hasta ahora la más interesante en la época temprana para el consumo en fresco. Frutos caracterizados por ligera mancha rosada por la insolación. Pulpa de muy buena calidad gustativa para la época de cosecha. Muy poco sensible a hueso abierto. Floribundidad elevada, requiere aclareo precoz (recomendable en flor) e intensa para no penalizar el calibre, que mejora con el paso de los años. Elevado potencial productivo, producción constante y muy buena rusticidad, como se ha comprobado a lo largo del periodo 2010-2016. Poda sobre mixtas de tamaño medio y también sobre todo tipo de órganos poco debilitados. La variedad más destacable en su época por el comportamiento productivo, el calibre y la calidad de los frutos. 2016 (0%).									
Catherina®	21-marzo-16	↑	2	18 julio-16	3º	3,9*	70-75*	3,7*	13,3*	6,0*
	Variedad ampliamente difundida y de referencia indiscutible en su época. Interesante después de décadas por la buena rusticidad y el elevado potencial de producción y calibre. Floración tardía y floribundidad y cuajado siempre elevados. Requerimientos importantes de aclareo en años normales, recomendable en flor. Calidad gustativa media, claramente inferior a 'Romea' pero potencial de calibre y de producción superiores y siempre muy interesantes. Muy poco sensible a huesos abiertos. Fruto con presencia poco importante de mancha, de hueso amarillo y aptitud mixta (fresco-industria).									

(*) Datos de 2015

P
A
V
Í
A

CALENDARI DE MADURACIÓ VARIETATS DE PAVIA - 2016 / CALENDARIO MADURACION VARIEDADES PAVIA - 2016



XX EXPOSICIÓN DE VARIEDADES DE MELOCOTÓN Y NECTARINA

VARIEDADES DE MELOCOTÓN PLANO

(ud: Ojo dormido)

Variedades evaluadas finca de Gimenez

Variedades de referencia

VARIEDAD	Fecha plena floración	Floribun- didad	Inten. aclareo	Fecha re- colección	Verde 2016	kg/ árbol 2016	Calibre dominante (mm)	Firmeza (kg)	IR (°Brix)	Acidez (g/l)
QVIII-50 (PB)	2-marzo-16	↑	1	18 mayo-16	4º	6,6	35-40	1,5	10,0	5,6
Nueva tipología de fruto plano obtenida por el CRA de Roma (Italia) editada por Plantinova y caracterizada por frutos de pequeño tamaño, coloración atractiva, piel muy poco aterciopelada y cierre pistilar perfecto. La pulpa es jugosa, de sabor equilibrado y de buena calidad para la época. El hueso es comestible, no está lignificado, pero el sabor es ligeramente amargo. Mejor comerlos como un cereza. La epidermis es ligeramente astringente. Producción baja dada extra precocidad y el calibre y peso del fruto (10-12 g). Nueva tipología de fruto en experimentación. Está claro que su interés por la facilidad de consumo debería pasar por ser todo comestible tipo "Snack" pero hueso no amargo, piel de nectarina y sabor dulce.										
QVIII-52 (PB)	2-marzo-16	↑	1	18 mayo-16	4º	7,4	35-40	1,0	10,2	4,5
Origen y características del todo similares a QVIII-50, tanto en producción como en presentación y calidad de los frutos.										
UFO α 1 (PB)	4-marzo-16	≈	1	30 mayo-16	4º	13,3	65-70	2,7	9,9	7,0
Variedad de recolección muy temprana proveniente del CRA de Roma. Cierre de mejor calidad que 'UFO-3', pero no perfecto, y dependiendo del pie y de la posición del fruto. Medianamente sensible a huesos abiertos (65% en 2016). En chifonas y mixtas de tamaño medio mejor cierre y mejor también con RP-40. Calibre y producción limitados. Color sobre el 70-100% del fruto. Gusto equilibrado de buena calidad para la época, bastante aromático y sabor equilibrado, ligeramente astringente si se come con la piel, dado que es gruesa y aterciopelada. Época sin variedades disponibles pero interés limitado al no ser de sabor dulce, por la producción y calibre limitados y por la sensibilidad a huesos abiertos.										
Zumba® (PB)	<i>Variedad de PSB Producción Vegetal de pulpa blanca. Maduración antes de 'UFO-3®', de floración temprana y no adaptada a la mayoría de zonas del Valle del Ebro. Referencia externa.</i>									
Flatearly^{Dcov} (ASF 10-91) (PB)	11-marzo-16	↑	1	10 junio-16	4º	30,5	<60	4,6	10,7	3,7
Variedad de ASF de recolección temprana, unos 4-6 días antes de 'Carioca®' y unos 10 días antes de 'UFO-3®'. Destaca por la excelente calidad gustativa, con sabor dulce, aromático y epidermis fina poco perceptible al comer el fruto. Calibre claramente superior a 'UFO-3®' y cercano a 'Carioca®'. Árbol de vigor medio-alto de Floribundidad media y producción media a buena, sobre mixtas de calidad que no son fáciles de obtener. La única limitación hasta ahora es el cierre pistilar que en el periodo 2014-2016 ha sido variable, con frutos con cierre perfecto, otros de calidad media y otros con hueso abierto y cierre defectuoso, probablemente por una polinización defectuosa. Por tanto muy sensible a huesos abiertos. La eliminación tardía (mediados de mayo) de los frutos abiertos diametralmente o con defecto permite mejorar la calidad de la producción final. Variedad de interés limitado. Se dispone de una nueva variedad del mismo obtentor la ASF 12-92' en evaluación reciente con un cierre pistilo casi perfecto. A contrastar en próximos años el cierre pistilos.										
ASF 12-92	<i>Nueva variedad de ASF de maduración antes de 'Carioca®' con mejor cierre que 'Flatearly^{Dcov}' y en fase de observación. Referencia externa.</i>									
Carioca® (424-16) (PB)	2-marzo-16	≈	0	13 junio-16	3º	16,5	80-85	3,4	11,5	5,4
Variedad de PSB Producción Vegetal de referencia en la época temprana, unos 6-8 días antes de 'UFO-3®'. En su época destaca por el calibre, el color y la buena calidad gustativa. Pulpa de sabor dulce y medianamente aromático con una ligera astringencia más evidente si se come sin pelar. Epidermis no demasiado fina y con vellosidad más aparente sobre el pie GF-677. Cierre pistilar muy variable entre años y lejos de ser el deseado, pero en su época hasta ahora no había otra opción. En 2016, 29% de frutos con hueso abierto. Floración medianamente temprana, Floribundidad media y rápida entrada en producción aunque esta no es constante ni elevada y el manejo del árbol no es fácil dada la dificultad de obtener mixtas de calidad. Producción sobre mixtas de tamaño medio y órganos no envejecidos. Aclareo en flor en general no recomendable.										
N52-122 (PB)	-	-	-	15 junio-16	2º	1,5	65-70	4,7	11,9	5,2
Nueva variedad de Burchell Nurseries Inc. (USA) de recolección en una época similar a 'Carioca®' o pocos días después y por tanto antes de 'UFO-3®' y que enlazaría con 'Samantha®'. Frutos de buena coloración y calibre, con ligera asimetría por la sutura. Pulpa blanca de consistencia media a buena que destaca por alta calidad con sabor dulce y aromático. Potencial de calibre bueno pero inferior a 'Carioca®' y también con un mejor cierre pistilo, en algunos frutos casi perfecto. Poco sensible a huesos abiertos el 2016 (88%). Primera producción en el 2016 y por tanto a contrastar en el futuro.										

M
E
L
O
C
O
T
Ó
N

P
L
A
N
O

XX EXPOSICIÓN DE VARIEDADES DE MELOCOTÓN Y NECTARINA

VARIEDADES DE MELOCOTÓN PLANO

(ud: Ojo dormido)

Variedades evaluadas finca de Gimennells

Variedades de referencia

VARIEDAD	Fecha plena floración	Floribun- didad	Inten. aclareo	Fecha re- colección	Verde 2016	kg/ árbol 2016	Calibre dominante (mm)	Firmeza (kg)	IR (°Brix)	Acidez (g/l)
Samantha® (PB)	2-marzo-16	≈	1	19 junio-16	2n	2,5	70-75	4,5	11,2	3,1
<p>Nueva variedad de PSB Producción Vegetal de maduración 3-4 días después de 'Carioca®' 3-4 días antes de 'UFO-3®' y unos 10 días antes de que 'Alcatraz®'. Floración unos 2-3 días antes de que 'Big Top®'. Floribundidad y cuajado elevados, por lo que se recomienda el aclareo en flor. Mejora clara respecto a 'UFO-3®' en todos los aspectos. Cierre pistilo de bueno a muy bueno en 2016, la mayoría de frutos casi perfecto y claramente mejor que 'Flateraly®' o 'Carioca®'. Color precoz sobre la totalidad del fruto. Epidermis muy poco aterciopelada y atractiva. Forma bastante regular con algún fruto asimétrico por la sutura los primeros años, que también es el punto crítico de maduración. Muy buena calidad gustativa, con pulpa dulce, bastante aromática y nada fibrosa. Pulpa adherida y poco sensible a huesos abiertos (6% en 2016). De momento variedad destacable en la época temprana. A contrastar en próximos años principalmente el calibre, dada la competencia con la zona de Murcia de recolección 2 semanas antes.</p> <p>Del mismo obtentor se dispone de la variedad de carne amarilla 'Osiris®', de maduración 7 días después de 'Samanta®' de muy buen cierre pistilar, de buen calibre, color y producción y de excelente calidad gustativa, la mejor de la época en este aspecto.</p>										
UFO- 3® (Isfroflat-3^{Dcov}) (PB)	-	↑	3	20 junio	-	45,0	60-65	4,1	11,0	2,1
<p>Variedad de referencia, actualmente sin interés en nuestra zona dado su calibre y la proximidad a 'UFO-4®'. Se dispone de variedades mucho mejores en la misma época y antes, tanto por el calibre como por la calidad del cierre pistilar.</p>										
UFO- 4® (Isfroflat-4^{Dcov}) (PB)	-	↑	-	22-27 junio	-			5,7	11,9	3,8
<p>Variedad de referencia indiscutible en su época y en años pasados la de mayor interés hasta final de junio, por el calibre, color, calidad y potencial productivo, aunque el cierre pistilar siempre ha sido mejorable y también su sensibilidad a huesos abiertos. Árbol rústico y productivo, de vigor similar a 'UFO-3®' y calibre superior en unos 5 mm. Color sobre el 70-100%. Recolección en varias pasadas, para optimizar color y calibre. Poda sobre mixtas medias y órganos no debilitados. Sabor dulce y bastante aromático. Dada la alta floribundidad se recomienda el aclareo en flor más o menos intenso dependiendo del riesgo de heladas. A pesar de haber sido la variedad clave en el desarrollo del melocotón plano en nuestra zona, actualmente se dispone de variedades con mejor color, calibre y cierre pistilo tanto antes como después de la misma y por tanto sin manifiesto interés.</p>										
HA 544-18	<p>Nueva variedad de PSB Producción Vegetal de recolección en la época de UFO 4 con muy buen cierre pistilar. En observación. Referencia externa.</p>									
Alcatraz® (PB)	16-marzo-16	≈	2	27 junio-16	3r	18,7	70-75	5,1	10,4	3,0
<p>Nueva variedad introducida en experimentación hace tres años y procedente del programa SMS (USA) editada en España por la empresa Tulare-Creek S.L. (Valencia). Maduración después de 'UFO-4®' (en la tercera pasada de esta o pocos días después) de la que se diferencia por un mejor cierre pistilar, un mayor calibre y más peso del fruto, que es de forma más homogénea y color similar o ligeramente superior a 'UFO-4®'. Pulpa jugosa, crocante, de sabor dulce y de buena calidad gustativa. Poco sensible a huesos abiertos (7% en 2016). A contrastar en próximos años. Si se confirma su interés puede reemplazar a 'UFO-4®' y dar continuación a 'Samanta®'</p>										
Flatbe-lla^{Pcov} (ASF 07-92) (PB)	-	-	-	25- 30 junio	-	43,1	65-70	2,7	9,7	2,1
<p>Maduración entre el 'UFO-4®' y 'Flatpretty^{cov}', unos días después de 'Platfirst^{cov}'. Destaca el buen cierre pistilar, incluso en el 2013 y el 2014. Forma bastante regular, con una ligera asimetría en algunos frutos para la sutura que se mantiene a lo largo de los años. Epidermis fina, brillante y color rojo de intensidad media, de aparición una semana antes de la recolección a realizar en dos o tres pasadas para optimizar el color y el calibre. Pulpa jugosa, sabor dulce y buena calidad gustativa. Poco sensible a hueso abierto. Algún fruto se observa todos los años. Árbol vigoroso, de alta floribundidad y de rápida entrada en producción. Dada la alta fertilidad es imprescindible el aclareo en flor para optimizar el calibre que penaliza bastante con carga excesiva. Es fundamental también eliminar la madera envejecida y favorecer la producción sobre mixtas de calidad donde el calibre es siempre superior a 70 mm. Variedad a destacar pero con potencial de producción y calibre limitados para la época. Su punto fuerte es la presentación de los frutos (color y cierre). En la actualidad ya se dispone de variedades de recolección tanto antes como después, con mayor potencial de producción y de calibre y con un buen cierre pistilar.</p>										

M E L O C O T Ó N P L A N O

VARIEDADES DE MELOCOTÓN PLANO

(ud: Ojo dormido)

Variedades evaluadas finca de Gimennells

Variedades de referencia

VARIEDAD	Fecha plena floración	Floribun- didad	Inten- aclareo	Fecha re- colección	Verde 2016	kg/ árbol 2016	Calibre dominan- te (mm)	Firmeza (kg)	IR (°Brix)	Acidez (g/l)
Flat- beauti^{Dcov} (ASF 07-95) (PB)	-	-	-	9-13 julio	-	48,5	70-75	4,4	12,7	3,6
	Variedad de carne blanca y maduración en la época de 'Flatpretty ^{cov} ', presenta un color superior y destaca por casi perfecto cierre pistilo, independiente del año. Árbol de vigor medio, porte semiabierto, de rápida entrada en producción. Dada la alta floribundidad y la fertilidad de la variedad, si el aclareo no es el adecuado (aclareo en flor), penaliza el calibre. A pesar del buen cierre pistilo el potencial de producción / calibre es limitado, aunque con una tecnología adecuada obtienen en parcelas comerciales de 35 a 40 ton / ha de buen calibre y cierre pistilar perfecto. Poco sensible a huesos abiertos, pero siempre algún fruto con hueso abierto. Epidermis fina, forma asimétrica para la sutura en algunos frutos y color rojo sobre la casi totalidad. No anticipar la cosecha para no penalizar ni el calibre, ni el color, ni retrasarla dado que la firmeza evoluciona más rápido que en otras variedades y por tanto la ventana de cosecha es más estrecha. La cosecha se tiene que realizar en varias pasadas a pocos días entre las mismas. Pulpa dulce, crocante y de buena calidad gustativa. La variedad 'Flatchief ^{cov} ' de recolección posterior aporta una calidad de cierre pistilar no tan perfecta pero con un potencial de producción y de calibre mucho más elevados, por lo que en la actualidad el interés de esta variedad es más limitado. Sin embargo si se aplica la tecnología de producción adecuada es capaz de proporcionar una producción y calidad del fruto interesantes.									
Galaxy *	1-marzo-16	↑	1	10 julio-16	4º (ud)	32	75-80	5,0	12,2	3,3
	Variedad de origen californiano (USDA-Davis), de recolección una semana después de 'UFO-4 [®] ', 4-5 días antes de 'Flatbeauty ^{Dcov} ' y 10 antes de 'Platibelle ^{cov} '. Frutos de color similar o según condiciones de cultivo inferior a 'Sweet Cap [®] '. Destaca por el elevado calibre y potencial de producción con requerimientos medios a bajos de aclareo. Cierre pistilar mejor que el 'UFO-4 [®] ', aunque no perfecto y medianamente sensible a huesos abiertos. Frutos bicolor por la cavidad peduncular, imprescindible favorecer la iluminación mediante la poda en verde y formas abiertas (y / o planas) para optimizar el color que es su principal punto débil. Pulpa consistente, mantiene bien la firmeza en el árbol, buena calidad gustativa: dulce y aromática. No anticipar la cosecha para no penalizar el color. Muy poco sensible a huesos abiertos. Árbol de rápida entrada en producción y elevado potencial de producción y calibre. En definitiva, una variedad excepcional en cuanto a potencial de producción y calibre pero mejorable en color. Tanto antes como después de ésta ya se dispone de variedades con mejor coloración y mejor cierre de la cavidad peduncular.									
Caramba[®] (PB)	<i>Variedad de PSB Producción Vegetal de maduración en la época de 'Flatchief^{Dcov}' con un buen cierre pistilar (aunque no perfecto), buen color y calidad gustativa, buena consistencia y producción, con frutos más planos que 'Platibelle'. Floración en la época de 'Samantha[®]'. Referencia externa.</i>									
Flat- chief^{Dcov} (ASF 08-92) (PB)	16-marzo-16	↑	1	18 julio-16	4º	19,8*	75-80*	5,5*	11,9*	3,6*
	Nueva variedad de ASF de recolección en una época interesante, entre 'Flatbeauty ^{Dcov} ' y 'Platibelle ^{cov} '. Árbol de Floribundidad media que en general no requiere de aclareo en flor y por tanto es más barato de producir. Se aconseja evitar hongos y zonas frías para optimizar las producciones. 2015 producción media. Destacar el buen calibre de los frutos y el cierre pistilar perfecto o casi perfecto. Color rojo oscuro al madurar y en las partes interiores del árbol recuerda a 'Sweet Cap [®] ', aunque si la iluminación es buena intensifica. El primer año algunos frutos no demasiado simétricos ni homogéneos de la periferia, con prolongación por la sutura pero el 2015 mejor homogeneidad. Pulpa crocante, dulce, jugosa al madurar, de muy buena calidad gustativa con sabor dulce y aromático. Mejor firmeza y mejor mantenimiento de la misma en el tiempo respecto a 'Flatbeauty ^{Dcov} ' y similar a 'Platibelle ^{cov} '. Hueso adherido. No sensible a huesos abiertos. No anticipar la fecha de cosecha. Recomendable realizar la cosecha en 2 o 3 pasadas para optimizar y homogeneizar el calibre, el color y la producción. Variedad destacable en su época al permitir enlazar con 'Platibelle ^{cov} ', contrastada ya en diferentes fincas comerciales de la zona de Lleida.									

(*): datos de 2015

XX EXPOSICIÓN DE VARIEDADES DE MELOCOTÓN Y NECTARINA

VARIEDADES DE NECTARINA PLANA

(ud: Ojo dormido)

Variedades evaluadas finca de Gimenezells

Variedades de referencia

VARIEDAD	Fecha plena floración	Floribundidad	Inten. aclareo	Fecha recolección	Verde 2016	kg/ árbol 2016	Calibre dominante (mm)	Firmeza (kg)	IR (°Brix)	Acidez (g/l)
LAMDA (NG)	2-marzo-16	↑	2	17-jun.16	4º	36,3	<60	3,7	11,2	10,8
<p>Nueva variedad de procedencia italiana de maduración anterior a 'Mesembrine®'. Se trata de la primera variedad de pulpa amarilla disponible en esta época. Frutos de buen calibre para la época, forma trapezoidal, epidermis fina, brillante y atractiva, sin lenticelas los primeros años y un cierre pistilo de calidad media, que empeora con la edad del árbol. De mala calidad el 2016. Pinyol adherido. Sensible a huesos abiertos (50% en 2016). Pulpa de consistencia media, jugosa pero de sabor acidulado pesar del buen contenido de azúcares. Por esta característica, por el potencial de producción y por el cierre pistilo, de momento sin interés.</p>										
302 Qi27	-	-	-	24-27 juny-15		27,5	60-65	5,2	12,9	3,4
<p>Variedad de procedencia italiana (CRA-Roma), de maduración antes de 'Mesembrine®' y editada por Plantinova. Frutos de calibre medio, de contorno uniforme y sutura marcada en algunos frutos. En los últimos 3 años y el 2015, lenticelas aparentes en los frutos más expuestos a la luz e incluso en frutos en el interior del árbol. Cierre pistilos medio, dependiendo del año. Color sobre el 40-90% del fruto dependiendo de la iluminación y de la edad del árbol. Pulpa jugosa, dulce, de sabor aromático y de buena calidad gustativa. Medianamente sensible a huesos abiertos. Árbol de porte semierecto, de fácil manejo, vigor medio y Floribundidad y cuajado elevados, que requiere de una buena aclarada, a ser posible en flor. Para la presentación de los frutos y por la calidad del cierre pistilo, sin interés.</p>										
Concettina® (NB)	18-marzo-16	↑	1	6 julio-16	4º(ud)	28,5	<60	4,5	13,7	3,9
<p>Nueva variedad obtenida por Az. Concetta y editada por el CRA de Forlì (Italia). De recolección una semana antes de 'Cakereve^{cov}'. Frutos de calibre limitado por la época. Cierre pistilar perfecto o casi perfecto en el 2014 y 2015, pero no bien cerrado en 2016. Muy poco sensible a huesos abiertos. Pulpa, dulce, no muy aromática, de consistencia media, ligeramente fibrosa y de calidad media. Evolución rápida de la madurez en el árbol. Hueso adherido y la mayoría con mal cierre. El calibre, la producción y el color de los frutos son limitados para la época. El color disminuye con la edad del árbol. De momento sin interés. A contrastar en próximos años.</p>										
Mesembrine ^{cov} (NG)	-	↑	1	9-15 julio	-	-	70-75	4,4	12,7	3,9
<p>Variedad que todavía constituye la referencia en su época. Maduración posterior a 'Big Top®'. Aclarada rigurosa en zonas con poco riesgo de heladas, realizarla parcialmente en flor para mejorar el calibre, siendo el óptimo alrededor de los 70 mm. La poda es sobre mixtas de tamaño medio y madera vieja no debilitada, donde el cuajado es mejor que sobre mixtas vigorosas. Sensible a trips. De sabor dulce y bastante aromática, buena calidad gustativa.</p>										
INRA Plate® 16 (NG)	10-marzo-16	↓	0	12 julio-16	4º	NS	80-90	6,4	12	3,6
<p>Nueva variedad de pulpa amarilla de INRA-Dumond (Francia) editada por IPS. De recolección 4-6 días antes de 'Mesembrine®'; destaca por el calibre de los frutos (pero con producción insignificante tan 2015 como el 2016), el buen cierre pistilar, la poca presencia de lenticelas y la alta calidad gustativa. Sin embargo la producción hasta ahora (4º verde) ha sido casi insignificante y por tanto sin ningún interés. Deberá contrastarse en años próximos.</p>										
Cakereve ^{cov} (ASF 10-72) (NB)	11-marzo-16	↑	1	13 julio-16	4º(ud)	35,2	<60	5,6	12,4	5,4
<p>Nueva variedad de ASF de recolección unos 8 días antes de 'Cakeredal^{cov}' (ASF 07-78) y poco después de 'Cakereve^{cov}' (ASF 07-75). 2014 (segundo verde) el calibre fue muy bueno con frutos de más de 80 mm, muy superior a 'ASF 07-74' y en 'ASF 07-75' y homogéneo y lenticelas poco visibles. Destacó también por el buen cierre pistilo con muchos frutos perfectos, algunos con cierre visible y muy pocos con hueso abierto debido a una fecundación deficiente. Color sobre la totalidad del fruto. Lenticelas muy poco o nada marcadas 2014 pero aparentes o muy aparentes y en placa 2015 y 2016. Pulpa consistente, de maduración lenta y hueso adherido. Medianamente sensible a huesos abiertos al 2014, 2015 y 2016. La calidad gustativa es muy buena para la época, con sabor dulce y aromático. El árbol se vigoroso y de porte semiabierto. Pero como ya ha pasado con otras variedades de nectarina plana la presentación de los frutos empeora con la edad del árbol y esto ha sucedido en el 2015 y el 2016 con frutos (32%) con apertura pistilar, otros de calidad pistilar media y el resto buena. Es decir muy poca homogeneidad de cierre en el conjunto del árbol. Sin embargo el 2015 y 2016 el calibre ha sido muy bueno y la producción también. De momento variedad a seguir evaluando pero que es imprescindible ver su comportamiento en los próximos años con árboles adultos. De momento no reúne las características necesarias para poder ser plantada. Una vez más se cumple el dicho de que la calidad de las nectarinas planas empeora al envejecer el árbol.</p>										

N E C T A R I N A P L A N A

XX EXPOSICIÓN DE VARIEDADES DE MELOCOTÓN Y NECTARINA

CALENDARI DE MADURACIÓ DE VARIETATS DE PRÉSSÈC PLATA DE NECTARINA PLANA - 2016 / CALENDARIO MADURACIÓN VARIEDADES MELOCOTÓN PLANO Y NECTARINA PLANA - 2016

1	JUNY - JUNIO					JULIOL - JULIO					AGOSTO - AGOSTO					SEPTEMBRE - SEPTIEMBRE					OCTUBRE				
	1	5	10	15	20	25	30	1	5	10	15	20	25	30	1	5	10	15	20	25	30	1	5	10	15
UFO α 1 cov																									
UFO-2 [®] (Istropiat-2 ^{Decov})																									
ZUMBA [®] (HA 547-14)**																									
FLATEARLY ^{Decov} (ASF 10-91)																									
ASF 12-92																									
CARIOCA ^{Decov} (B-424-16)																									
N 52.122																									
SWEET RING (Platforone ^{Decov})																									
SAMANTHA ^{Decov}																									
UFO-3 [®] (Istropiat-3 ^{Decov}): UFO α 2 ^{Decov}																									
ASF 13-150																									
OSIRIS [®]																									
UFO-4 [®] (Istropiat-4 ^{Decov})																									
HA 544-18 (PSB)																									
ALCATRAZ																									
STARNAZ																									
PLANE [®] 523																									
FLATBELLA ^{Decov} (ASF 07-92): SATURNE [®] (Baillo ^{Decov})																									
GALAXY																									
PINK RING (Platforone ^{Decov})																									
UFO-5 [®] (Istropiat ^{Decov})																									
PLANE [®] SUMMER																									
PLANE [®] GEM																									
FLATBEAUTI ^{Decov} (ASF 07-95): REGALCAKE 26 (Flatprety ^{Decov})																									
FLATCHEIF ^{Decov} (ASF 08-92)																									
CARAMBA [®] (B-426.5)																									
UFO-6 [®] (Istropiat-6 ^{Decov})																									
PLANE [®] SDN																									
REGALCAKE [®] 28 (Flatrice ^{Decov})																									
PLANE [®] DELICIOUS																									
PLATIFUN ^{Decov}																									
PLANE [®] SILVER																									
PLATBELLE ^{Decov}																									
FLATRENE ^{Decov} (ASF 07-96): FLAT JULIE ^{Decov} (ASF 08-93): UFO α 7 ^{Decov}																									
GUAYOX-30 [®]																									
SWEET CAP [®] (Mailierlat ^{Decov})																									
FLATTOP ^{Decov} (ASF 07-97)																									
FLATSUNRENE ^{Decov} (ASF 08-81)																									
REGALCAKE [®] 30 (ASFPBF 04-92 ^{Decov})																									
PLANE [®] GOLD																									
ORNELLA ^{Decov}																									
GUAYOX 4.24 [®] : PLANE [®] STAR: UFO α 10 ^{Decov}																									
UFO-7 [®] (Istropiat-7 ^{Decov})																									
ORDIGAN ^{Decov} : ORIANE ^{Decov}																									
FLATPRINCESSE ^{Decov} (ASF 03-85): ASFPBF 04-93 ^{Decov}																									
UFO-8 [®] (Istropiat-8 ^{Decov}): PLANE [®] TOP																									
FLATQUEEN ^{Decov} (ASF 02-86)																									
FLATSTAR ^{Decov} (ASF 07-98): PLANE [®] 222																									
PLATE 44 (I-0): SAUZE [®] 682																									
GUAYOX [®] 35																									
UFO-9 [®] (Istropiat-9 ^{Decov})																									
FLATMOON ^{Decov} (ASF 07-99)																									
FLATMOON ^{Decov} (ASF 11-106)																									
REGALCAKE [®] 36 (Flatitecake ^{Decov})																									
ASRNBF 0608 ^{Decov} (ASF 06-88)																									



cov: certificat d'obtenció vegetal concedit / certificado de obtención vegetal concedido
Decov: certificat d'obtenció vegetal sol·licitat / certificado de obtención solicitado
®: marca registrada

Larga vida a la fruta

Fungicida de aplicación foliar, para el control de enfermedades de conservación, en frutal de pepita.



Solución flexible y fiable,
adaptada al protocolo más exigente
de las cadenas de alimentación.



syngenta®

© 2016 Syngenta. Todos los derechos reservados. ™ o ® son marcas comerciales de una compañía del Grupo Syngenta.



Syngenta España S.A.U.
C/ Ribera del Loira 8 -10
28042 Madrid
www.syngenta.es

Use los productos fitosanitarios de manera
segura. Lea siempre la etiqueta y la
información sobre el producto antes de usarlo.



Altincoagro



syngenta



IRTA - Estació Experimental de Lleida
Fruitcentre - Parc Científic i Tecnològic Agroalimentari de Lleida
Parc de Gardeny, (25003) Lleida.
Tel. 973 702 579. E-mail: eel.informacio@irta.cat